



STRATEGISK NÆRINGSPLAN 2026-2036

Vedtatt: xx i Stor-Elvdal kommunestyre

VISJON

«**Bærekraftig vekst gjennom sterke røtter og målrettet utvikling**».

Stor-Elvdal skal være en kommune der tradisjonsrike næringer, som jord- og skogbruk og kraftproduksjon, danner et robust fundament for videre vekst. Samtidig skal vi utvikle nye muligheter innen reiseliv, tjenesteyting og lokal verdiskaping, slik at hele næringslivet får blomstre. Gjennom aktiv tilrettelegging, samarbeid og innovasjon skal Stor-Elvdal være et attraktivt sted å jobbe, utvikle og bo i dag og for kommende generasjoner

Innhold

1. Innledning og bakgrunn	3
1.1 Bakgrunn	3
2. Om strategisk næringsplan og kraftstrategi	5
2.1 Om planarbeidet	5
2.1.1 Overordnede føringer.....	5
2.1.2 Landbrukspolitiske føringer.....	7
2.2 Fremtidens næringsliv.....	8
2.3 Faktagrunnlag	9
2.3.1 Befolkning	9
2.3.2 Sysselsetting	9
2.3.3 Pendling	9
2.3.4 Utdanning.....	10
2.3.5 Næringsstruktur og bransjeinndeling i Stor-Elvdal.....	10
2.3.6 Landbruk (jordbruk, skogbruk og utmark)	13
Jordbruk.....	14
Skogbruk	16
Viltressursen	18
2.3.7 Industri og næringsmiddelproduksjon.....	19
2.3.8 Service- og handelsnæringen	21
2.3.9 Bygg og anlegg	21
2.3.10 Turistnæringen	22
2.3.11 Kraftproduksjon	23
2.3.12 Infrastruktur (vei, bane, fiber og ladepunkter/biodrivstoff)	25
2.4 SWOT-analyse	28
3. Visjon og hovedmål.....	29
4. Strategiske satsingsområder med handlingsplan.....	31
4.1 Landbruksnæring (jord, skog og vilt).....	31
4.1.3 Hovedutfordringer for landbruket i Stor-Elvdal	32
4.1.4 Tiltak i handlingsplanen	32
4.2 Andre næringer (industri, teknologi, reiseliv, handel og tjenester)	34
4.2.1 Næringsutviklingen.....	34

4.2.2 Utfordringer	34
Hovedmål	35
4.3 Infrastruktur (vei, bane, fiber og ladepunkter/biodrivstoff).....	38
4.4 Kraftproduksjon og energiinfrastruktur	40
4.4.1 Hovedtrekk	40

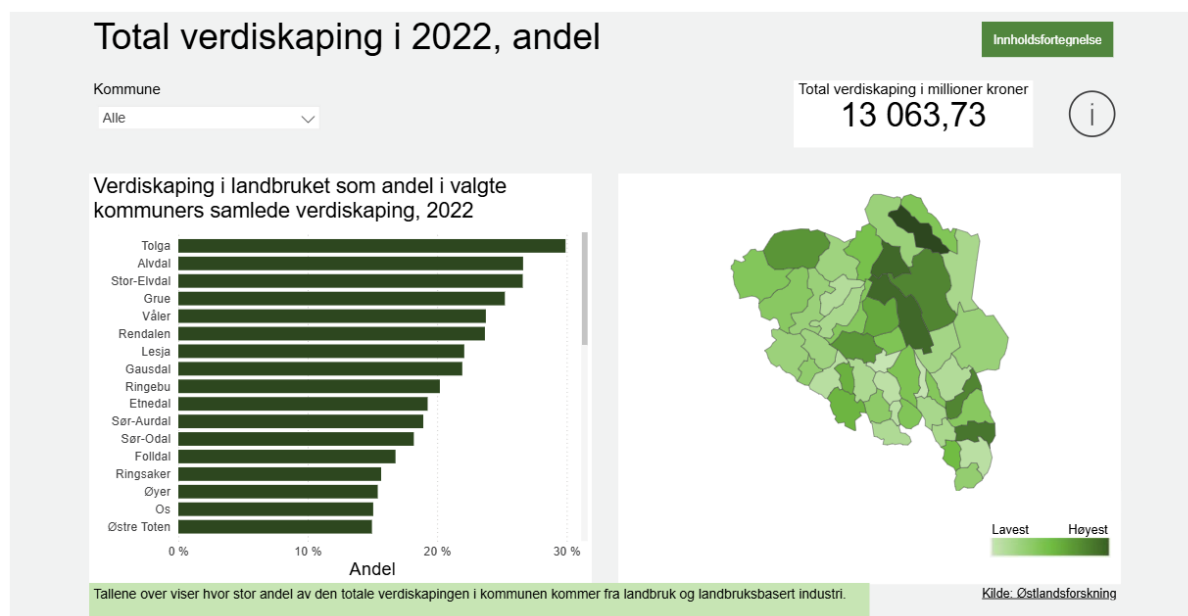
1. Innledning og bakgrunn

Strategisk næringsplan for Stor-Elvdal kommune har to hovedformål. For det første beskriver planen hvilke prioriteringer og handlinger kommunen de neste årene vil gjøre i sin rolle som tilrettelegger for næringslivet, næringsutvikling og arbeidsplasser. For det andre skal planen være et styringsverktøy for politikerne og administrasjon, og en referanse for å vurdere måloppnåelse og evaluere kommunens innsats og prestasjon.

Næringsplanen bygger på nåværende status og fremtidig utvikling for næringslivet i kommunen. Planen tar for seg alle næringsgrenene i kommunen, herunder primærnæringer, turist- og servicenæringer, øvrige næringer innen industri, bygg og tjenester, samt kraftproduksjon.

1.1 Bakgrunn

Landbruket er en viktig næring i Stor-Elvdal og har stor betydning for verdiskaping, sysselsetting, bosetting og forvaltning av natur- og kulturlandskap. Næringen bidrar til lokal matproduksjon, aktivitet i bygdene og bærekraftig bruk av store arealressurser innen jordbruk, skogbruk og utmark. I Innlandet er Stor-Elvdal en av kommunene der landbruket betyr mest for verdiskaping og arbeidsplasser, og kommunen ligger på en tredje plass i fylket. Dette understreker landbrukets betydning både som næring og som grunnlag for levende lokalsamfunn i kommunen



Figur 1. Total verdiskaping i landbruket (Innlandsstatistikk 2026).

Landbruket står samtidig overfor utfordringer og endringer. Antall aktive bruk og produsenter er redusert over tid, samtidig som krav til lønnsomhet, investeringer, teknologi, klimaomstilling og bærekraft øker. Rekruttering og generasjonsskifte er viktige tema for framtidig utvikling i næringen. Klimaendringer, behovet for reduserte

klimagassutslipp og hensynet til naturmangfold stiller også nye krav til hvordan ressursene forvaltes og brukes.

Nasjonale mål om økt matproduksjon, styrket beredskap, jordvern og bærekraftig ressursforvaltning danner viktige rammer for utviklingen av landbruket i kommunen. Samtidig gir Stor-Elvdals store skog- og utmarksressurser muligheter for videre utvikling innen blant annet skogbruk, bioenergi, beitebruk, lokalmat og naturbaserte næringer.

Stor-Elvdal er en skogbrukskommune og har nesten en million dekar med produktivt skogareal. Aktiviteten er mer stabil enn i mange andre områder, og det avvirkes 120 – 150 tusen kubikk årlig. Det medfører en årlig aktivitet på i størrelsesorden 500 tusen planter, 2 500 da markberedning, 4 000 da ungsogpleie. ¼ del er offentlig eid skog og ¾ eies privat. En betydelig del av tømmeret videreføres innen kommunen og er grunnlaget for mange industriarbeidsplasser.

800 km med skogsbilveier ligger jevnt fordelt i kommunen og bidrar til et effektivt skogbruk i de mest produktive skogområdene. Stor-Elvdal ligger sør for områder påvirket av bergverksdrift og nord for det mest intensive bestandsskogbruket og finnekulturens svedjebruk. Det medfører sammen med en del kalkrik berggrunn og enkelte mer utilgjengelige områder at det er et stort biologisk mangfold i kommunen. Stort biologisk mangfold fører til ulike typer vern. Kommunen har totalt 33 områder som er omfattet av verneplaner.

Stor-Elvdal har også store utmarksressurser i form av jaktbart vilt. Det felles ca. 450 elger årlig, og kommunen er en av få i landet der det er høstbare ressurser av alle fire hjortartene. Gode fiskevann, elver og bekker er en allmenn ressurs.

I Stor-Elvdal spiller både sekundærnæringen, turist- og servicenæringen viktige roller. Sekundærnæringen er relativt liten i omfang (antall bedrifter og arbeidsplasser) sammenlignet med mange andre kommuner, men den er svært betydningsfull for lokal verdiskaping. Kommunen har blant annet industri og næringsmiddelproduksjon knyttet til bedrifter som Moelven Østedalsbruket og Imsdalen. I tillegg har kommunen flere kraftverk som bidrar til energiproduksjon.

Bygg- og anleggssektoren er en etablert og viktig del av næringslivet i Stor-Elvdal, med både større entreprenør- og byggeselskaper og en bredde av lokale håndverks- og maskinbedrifter. Sektoren bidrar til sysselsetting og lokal verdiskaping, og aktiviteten er i hovedsak knyttet til rehabilitering, vedlikehold og tilpasning av eksisterende bygningsmasse, samt tilbygg, annekser og tekniske arbeider knyttet til fritidsboliger.

Ny boligbygging forekommer i begrenset grad. Selv om bygg- og anleggssektoren nasjonalt har hatt en svakere utvikling i sysselsetting og omsetning de senere årene, viser tilgjengelig statistikk at næringene innen sekundærsektoren i Stor-Elvdal i stor grad følger de overordnede nasjonale trendene, uten å være preget av kraftige svingninger.

Aktiviteten framstår som stabil og funksjonell, tilpasset kommunens struktur som distrikts- og hyttekommune. Flere av de større aktørene i sektoren har også oppdrag i et regionalt marked, noe som bidrar til å opprettholde kompetanse, kapasitet og sysselsetting lokalt.

Turist- og servicenæringen i Stor-Elvdal profilerer seg på rike naturressurser og et bredt utvalg av friluftaktiviteter, noe som skaper grunnlaget for et opplevelsesbasert reiseliv. Her finner man alt fra jakt og fiske til badeplasser, sykkelturner, fotturer i fjellet, langrenn og kulturhistoriske attraksjoner. Dette gjør at kommunen tiltrekker seg både norske og utenlandske besøkende som ønsker naturopplevelser og ro.

2. Om strategisk næringsplan og kraftstrategi

Denne planen skal gi tydelig retning for næringsutvikling og kraftproduksjon i Stor-Elvdal fram mot 2036. Kommunen har et solid utgangspunkt i primærnæringene, spesielt skogbruk, jordbruk og lokal foredling, som fortsatt utgjør en viktig del av sysselsettingen og næringsgrunnlaget.

I tillegg har Stor-Elvdal et etablert reiseliv, basert på natur, friluftsliv og kulturhistorie, med et variert tilbud som gir muligheter for videre utvikling av helårsturisme og nye opplevelseskonsepter.

Kommunens kraftressurser gjør energi til en sentral framtidsnæring. Kraftverkene representerer både stabile inntekter og et strategisk fortrinn i overgangen til et mer bærekraftig samfunn.

Ved å bygge videre på sterke primærnæringer, satse målrettet på reiselivet og utnytte fornybar energi som drivkraft, ser kommunen store muligheter for lokal verdiskaping, økt sysselsetting og en tydelig grønn profil fram mot 2036.

2.1 Om planarbeidet

Strategisk næringsplan er utarbeidet av kommunes administrasjon (arbeidsgruppe bestående av rådgiver jord, rådgiver skog rådgiver viltforvaltning, næringsrådgiver, sektorleder for samfunnsutvikling med ansvarsområde bredbåndsutbygging og enhetsleder forvaltning med ansvarsområde kraft og prosjektledelse for planarbeidet), kontaktutvalg for skog, jord og vilt, samt Formannskapet som styringsgruppe. Også gjennom næringsfrokoster og møter med næringslivet er det hentet informasjon og inspirasjon til planen. Fakta og analysearbeid er gjennomført med data fra Statistisk Sentralbyrå (SSB) og Innlandsstatistikk.

2.1.1 Overordnede føringer

Visjon i kommuneplanens samfunnsdel: Inkluderende, innovativ og stolt.

Strategisk næringsplan bygger på kommuneplanens samfunnsdel, kommunedelplan for klima og energi og regionale planer for Innlandet som:

- Innlandsstrategien (Regional planstrategi)
- Regional plan for klima, energi og miljø
- Regional plan for nettinfrastruktur for energi
- Bioøkonomistrategien/Innlandsporteføljen
- Partnerskap for landbruket
- Reiselivsstrategi for Innlandet
- Regional plan for kultur, natur og opplevelser
- Regionalplan for samfunnstryggleik
- Samferdselsstrategi for Innlandet

Kommuneplanens samfunnsdel for Stor-Elvdal kommune beskriver de viktigste delmålene innenfor næring og infrastruktur som et variert næringsliv med en levende landbruksnæring, der kommunen er en aktiv tilrettelegger som:

- Satser på lokale råvarer og videreutvikling/foredling av disse
- Utnytter muligheter som ligger i tilrettelagt friluftsliv – utvikle det potensialet som kommunen har
- Bruker kulturopplevelser og kulturminner aktivt i næringsssammenheng
- Bygger merkevaren Stor-Elvdal. Markedsføre hva regionen har å by på av offentlige og private tilbud. Natur, kultur, lokalmat og lokalhistorie skal gjøres kjent utenfor kommunegrensene
- Etablerer Koppang som et naturlig nav i satsningen på turistvei Øst-Vest fra Femunden i øst til Nord Gudbrandsdalen i vest. Med økt trafikk på Rv. 3 og Nasjonal Turistvei Rondane ønsker man å ta ut potensialet og knytte denne strekningen sammen via Rendalen og Rv. 30
- Opprettholder trygg og stabil offentlig infrastruktur og legger til rette for å utvide bredbånds- og mobildekning
- Jobber for videreutvikling av eksisterende kompetansemiljø knyttet til Evenstad, innen treforedling og landbruk
- Utvikler grønn turisme og opplevelsesnæringer
- Sikrer god strøm-, mobil- og bredbåndsdekning i hele kommunen

2.1.2 Landbrukspolitiske føringer



Bilde: Byggkorn av Ann Kristin Sjøenden

I begrepet «Landbruk» inngår jordbruk, husdyrhold, hagebruk, skogbruk og bygdenæringer. Nasjonal landbrukspolitikk legger vekt på å opprettholde et aktivt landbruk i hele landet, sikre jordvern, styrke selvforsyningsgraden og utvikle en mer klima- og miljøvennlig næring. Samtidig skal landbruket bidra til å ivareta naturmangfold, kulturlandskap og levende bygdesamfunn. De overordna retningslinjene for landbrukspolitikken fastsettes gjennom behandling av meldinger i Stortinget.

Meld. St. 11 (2016 – 2017) «Endring og utvikling. En fremtidsrettet jordbruksproduksjon»

Meld. St. 6 (2016 – 2017) «Verdier i vekst – Konkurransedyktig skog- og trenæring»

Meld. St. 31 (2014 – 2015) «Garden som ressurs – marknaden som mål»

Meld. St. 9 (2011 – 2012) «Velkommen til bords»

Det er per i dag fire overordnede målsettinger for landbruket i Norge:

- Matsikkerhet og beredskap
- Landbruk over hele landet
- Økt verdiskapning
- Bærekraftig landbruk med lavere utslipp av klimagasser

I de årlige jordbruksforhandlingene fastsettes inntektsmuligheten i jordbruket ved at innretningen på tilskudd, målpriser, importvern og skatteordninger utformes.

I tillegg er følgende strategier viktige for utviklingen av landbruket:

- *Nasjonal jordvernstrategi*
- *Regjeringens bioøkonomistrategi – Kjente ressurser – uante muligheter*
- *Opplevelser for ein kvar smak – Strategi for reiseliv basert på landbruket og reindriften sine ressurser*

I 2019 ble det enighet om en intensjonsavtale mellom Regjeringa og jordbruksorganisasjonene, for å legge til rette for utslippskutt fra jordbruket, som en del av Norges forpliktelse etter Parisavtalen. Intensjonsavtalen er fulgt opp med *Landbrukets klimaplan*, som hele landbruksnæringen sto bak, og med stortingsmelding *Meld. St. 13 (2021 – 2021) – Klimaplan for 2021 – 2030*. Virkemidler vil komme på plass blant annet i årlige jordbruksoppgjør.

Hensynet til jordvernet bygger på FNs bærekraftsmål 2 om å *utrydde sult, oppnå matsikkerhet og bedre ernæring, og fremme bærekraftig landbruk*. Hele verdikjeden fra hvordan mat produseres til foredling, ernæring og matsvinn har betydning for å nå dette målet.

Nasjonal jordvernstrategi ble vedtatt av Stortinget i 2023. Strategien er tydelig på at jordvernet skal styrkes, og jordvern skal være et overordnet hensyn i arealforvaltningen. Det er et nasjonalt mål at den årlige omdisponeringen av dyrka jord ikke skal overstige 2 000 dekar på landsbasis, og at målet skal være nådd innen 2030.

2.2 Fremtidens næringsliv

Perspektivmeldingen gis ut av regjeringen hvert 4. år og ble godkjent i statsråd 9. august 2024. Perspektivmeldingen beskriver regjeringens strategier for å møte utfordringene Norge står overfor frem mot 2060.

Perspektivmeldingen beskriver sentrale utviklingstrekk i Norge og verden. Meldingen løfter frem viktige utfordringer for norsk økonomi og offentlige finanser som danner bakkeppet for hvilke strategier vi må velge for å ta vare på velferden.

Perspektivmeldingen peker på tre hovedutfordringer Norge som samfunn står overfor, og som det er viktig å løse i fellesskap de neste årene:

- **Kamp om arbeidskraften:** Omsorgsoppgavene blir flere, men vi blir ikke flere i yrkesaktiv alder til å utføre dem.
- **Behov for omstilling:** Økte spenninger i verden, klima- og naturendringer og avtagende petroleumsaktivitet fører til endringer og forsterker behovet for å bruke ressursene godt og riktig.
- **Fortsatt god fordeling:** Små forskjeller og stabil tilgang på velferdstjeester i hele landet må bevares i møte med omstillingene og at mange lever lenger.

NHO peker særlig på fire brede områder der det finnes stort potensial for verdiskaping og nye arbeidsplasser:

1. **En grønnere økonomi** – Omstilling mot lavutslippssamfunnet med fokus på energiomstilling, sirkulær økonomi og klimatilpasning. Dette handler om nye markeder og verdikjeder i fornybar energi, klimatjenester, biobasert produksjon m.m.

2. **En mer digital økonomi** – Digitalisering som grunnlag for produktivtvekst, nye forretningsmodeller og markedsmuligheter. Teknologier som digitale tvillinger, plattformøkonomi og autonome systemer gir nye muligheter for bedrifter.
3. **En mer tjenestebasert økonomi** – Økende betydning av tjenester for verdiskaping, både i tradisjonelle næringer og i nye sektorer. Dette inkluderer tjenesteinnovasjon og tjenesteleveranser i kombinasjon med produkter.
4. **En mer internasjonal økonomi** – Økt eksport, internasjonalisering og deltakelse i globale verdikjeder. Dette er viktig for at norske bedrifter skal vokse og skape arbeidsplasser gjennom handel og utenlandsaktivitet.

Under hvert hovedområde peker NHOs analysene og rapporter også på mer konkrete temaer og mulighetsrom, som:

- **Energi, industri og teknologiutvikling** – Verdikjeder knyttet til elektrifisering, industriell konkurransekraft og grønn energi.
- **Smarte samfunn og mobilitet** – Løsninger innen digital infrastruktur, transport og byutvikling som åpner nye markeder og jobber.
- **Biobaserte næringer** – Utnyttelse av fornybare ressurser og utvikling av nye produkter og verdikjeder i landbruk og havbruk

2.3 Faktagrunnlag

2.3.1 Befolkning

I 2025 hadde Stor-Elvdal kommune rundet 2250 innbyggere.

2.3.2 Sysselsetting

I 2025 var 889 av innbyggerne i Stor-Elvdal sysselsatt, fordelt med ca. 45 % i privat sektor og ca. 55 % offentlige sektor. Dette utgjør en sysselsettingsgrad på 49 % av befolkningen i Stor-Elvdal mellom 15 og 74 år. Til sammenlikning er sysselsettingsgraden på landsbasis i overkant av 72 %. Utvikling i graden av sysselsetting for Stor-Elvdal kommune i årene 2020 til 2025 har forholdsvis vært flat, men i 2020 var graden på 46,7 % mens i 2023 så vidt over 50 %.

2.3.3 Pendling

Stor-Elvdal har betydelig utpendling, særlig mot Åmot, Elverum, Hamar, Rendalen, Tynset og Avdal, med til sammen 140 pendlere (2025). Innpendlingen er mindre, hovedsakelig fra nabokommuner som Rendalen og Åmot, som utgjør 74 innpendlere (2025).

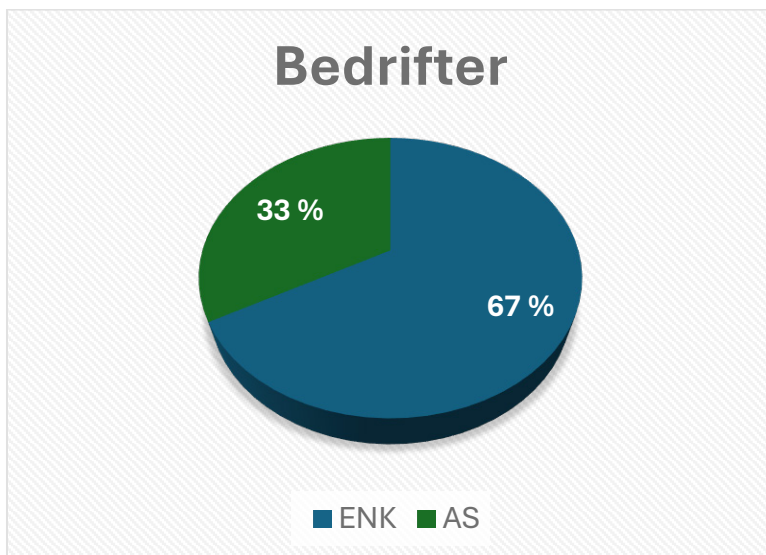
2.3.4 Utdanning

I Innlandet generelt er videregående den vanligste fullførte utdanningen i distriktskommuner. Dette påvirkes av arbeidsmarkedet: landbruk, skogbruk, bygg, kraft, helse- og omsorgsykker krever ofte fagbrev eller videregående utdanning.

I 2024 i Stor-Elvdal har 25,8 % fullført høyere utdanning mot ca. 36% nasjonalt.

2.3.5 Næringsstruktur og bransjeinndeling i Stor-Elvdal

Den samlede oversikten viser at det totalt er 367 registrerte bedrifter i kommunen. Næringsstrukturen kjennetegnes av en overvekt av enkeltpersonforetak (ENK), samtidig som aksjeselskaper (AS) utgjør om lag en tredjedel av virksomhetene. Sammensetningen viser et variert næringsliv, med både små, personavhengige virksomheter og selskaper med en mer formalisert organisasjonsform.



Figur 2: Fordeling av foretak etter selskapsform (Brønnøysundregistrene/Brreg.no)

Den høye andelen ENK tyder på et næringsliv med mange små aktører, ofte tett knyttet til primærnæringer, sesongbasert virksomhet, selvstendig næringsdrivende og livsstilsbedrifter. Samtidig representerer AS-bedriftene gjerne virksomheter med større investeringsbehov, flere ansatte og potensial for vekst og skalering. Sammensetningen gir kommunen et mangfoldig næringsliv, men også ulike behov for tilrettelegging, kapital og kompetanse.

Bransjefordeling – enkeltpersonforetak

Blant enkeltpersonforetakene ser vi en klar konsentrasjon innen noen hovednæringer:

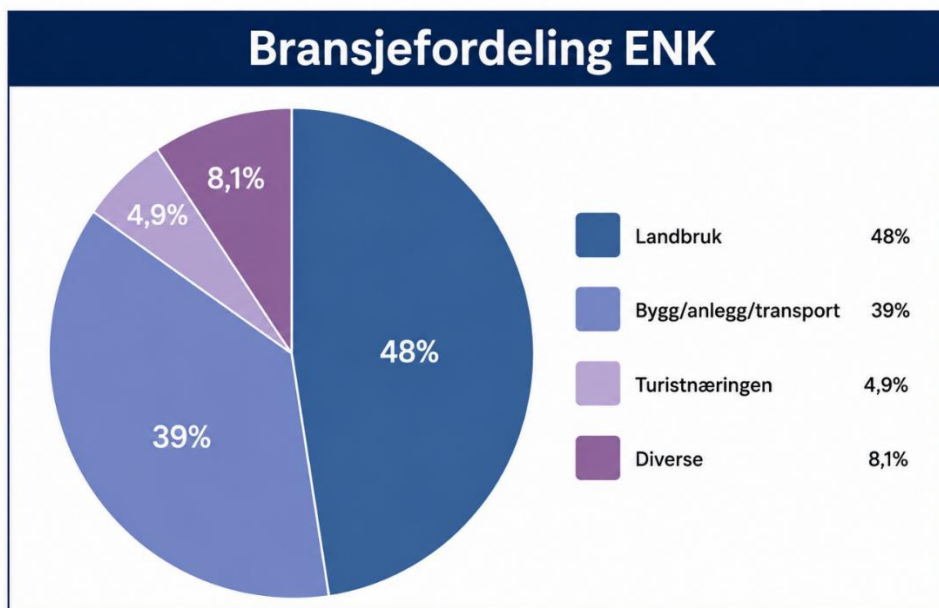
- Landbruk: 117 bedrifter
- Bygg og anlegg: 13 bedrifter
- Turistnæringen: 15 bedrifter
- Diverse/andre næringer: 39 bedrifter

Landbruk utgjør den klart største grupperingen. Dette bekrefter primærnæringenes sentrale rolle i lokal verdiskaping og sysselsetting. Det peker samtidig på et betydelig potensial for videreutvikling, tilleggsnæringer og økt foredling.

Bygg- og anleggsbransjen omfatter relativt få virksomheter, men flere av aktørene har betydelig omsetning og sysselsetting. Næringen har stor betydning som lokal støttenæring for både privat og offentlig sektor, og spiller en viktig rolle i tilknytning til vedlikehold av bygningsmasse, fritidsboliger og reiselivsrelatert aktivitet. Enkelte virksomheter opererer også i et regionalt marked, noe som bidrar til å styrke kompetanse og arbeidsplasser lokalt.

Turistnæringen består av både helårsdrevne aktører og virksomheter med sesong- eller arrangementsbasert drift, tilpasset etterspørsel og bruken av området gjennom året. Dette gir et funksjonelt reiselivstilbud i kommunen. Samtidig representerer turisme et viktig strategisk utviklingsområde med potensial for økt verdiskaping, særlig i samspill med naturbaserte ressurser og landbruk.

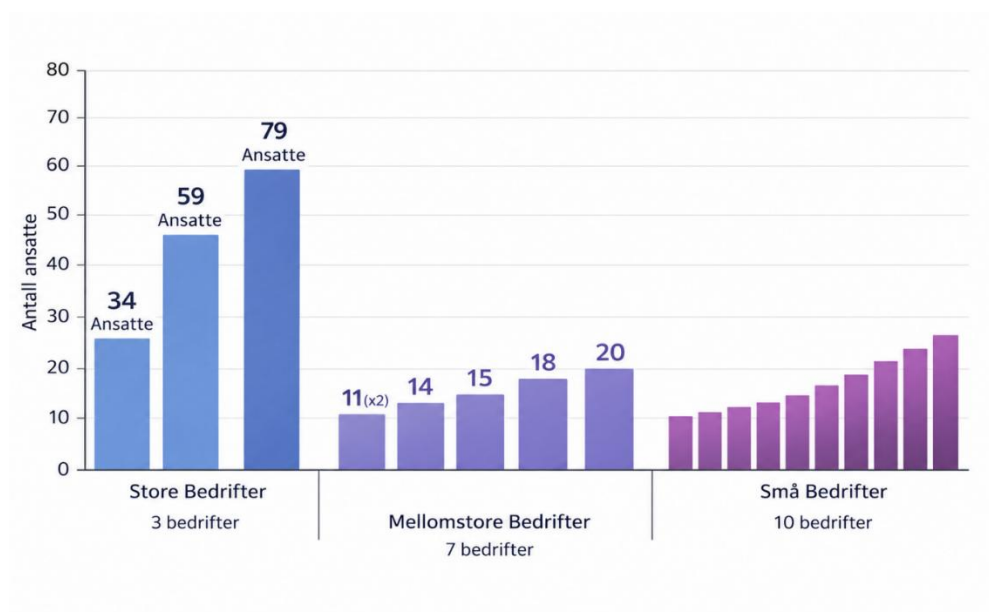
Kategorien «diverse» viser bredden i næringslivet og rommer blant annet tjenester, livsstilsbaserte virksomheter, kultur, handel, konsulentvirksomhet og andre småskala aktiviteter. Felles for virksomhetene er at de ofte er små i omfang, i stor grad personavhengige, og først og fremst rettet mot et begrenset marked eller mindre brukergrupper.



Figur 3: Bransjefordeling blant enkeltpersonforetak ((Brønnøysundregistrene/Brreg.no)

Bransjefordeling – AS-bedrifter

Aksjeselskapene utgjør om lag en tredjedel av foretakene i kommunen og representerer et viktig innslag i næringsstrukturen. Gruppen rommer både noen få større virksomheter i lokal målestokk, flere mellomstore selskaper, samt mindre aksjeselskaper med varierende grad av sysselsetting. Selv om mange av disse ikke har et høyt antall ansatte, kan flere av selskapene ha betydelig omsetning og kapitalbinding. Samlet sett bidrar AS-bedriftene til sysselsetting, verdiskaping og leveranser til både lokale og regionale markeder, og utgjør en stabil og sentral del av det samlede næringslivet i kommunen.



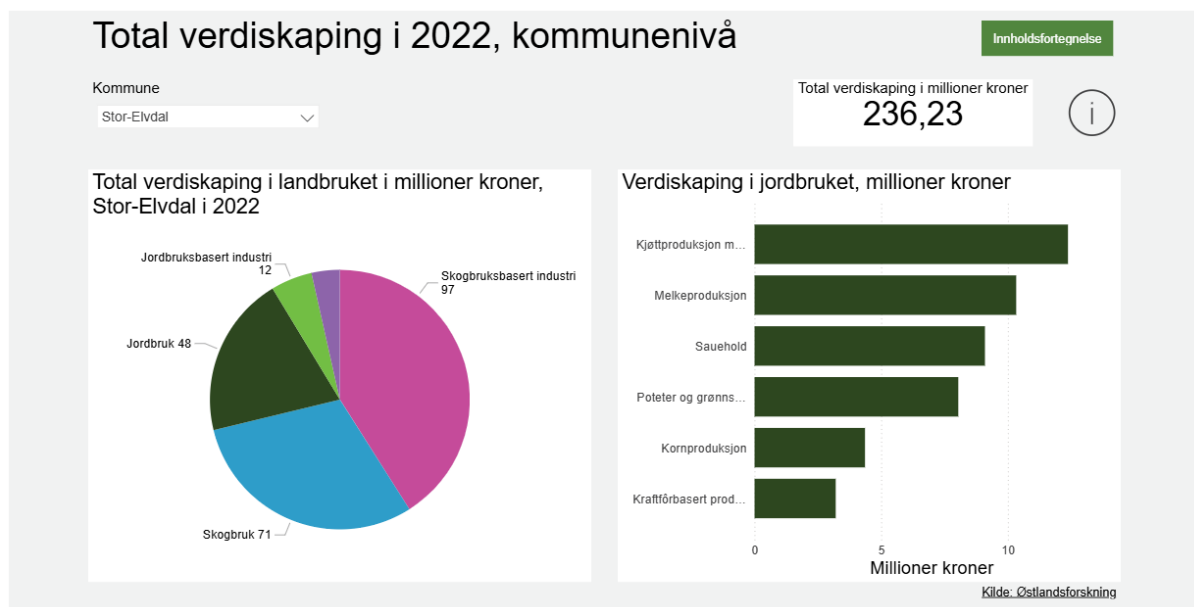
Figur 4: Oversikt over aksjeselskaper (Brønnøysundregistrene/Brreg.no)

2.3.6 Landbruk (jordbruk, skogbruk og utmark)

I Norge er kun om lag tre prosent av landarealet dyrket jord, og bare en tredel er egnet til produksjon av matkorn. Jordressursene er dermed begrensede, og det er et nasjonalt mål å ta vare på arealene for å sikre framtidig matproduksjon og beredskap. Stortinget har vedtatt at matproduksjonen i Norge skal økes med 20 prosent fram til 2030, noe som stiller store krav til både bærekraftig ressursforvaltning, økt produksjon og klimatilpasning i landbruket.

I Stor-Elvdal er landbruket en viktig bærebjelke for verdiskaping, sysselsetting og levende lokalsamfunn. Kommunen har 24 796 dekar jordbruksareal, noe som utgjør om lag 1,2 prosent av det totale landarealet. Samtidig er hele 1 443 488 dekar, tilsvarende 64 prosent av kommunens areal, skogareal. En betydelig del av dette er produktiv skog, noe som gir skogbruket en særlig viktig rolle i kommunens landbruk og næringsliv.

Arealfordelingen legger tydelige rammer for hvilke produksjoner og driftsformer som er mest aktuelle i kommunen. Samtidig gir de store skog- og utmarksressursene betydelige muligheter for verdiskaping innen skogbruk, bioenergi, utmarksbaserte næringer, jakt, fiske og naturbasert reiseliv. Landbruket i Stor-Elvdal er derfor sammensatt og mangfoldig, der jordbruk, skogbruk og utmarksressurser samlet bidrar til bosetting, arbeidsplasser og forvaltning av natur- og kulturlandskap.



Figur 5. Total verdiskaping i 2022, kommunenivå (Innlandsstatistikk)

Jordbruk

Landbruket er og har tradisjonelt vært, en viktig næring i Stor-Elvdal kommune. Næringen bidrar til verdiskapning, sysselsetting, bosetting og ivaretagelse av kulturlandskapet. Samtidig er arbeidsmarkedet i kommunen og regionen variert, og mange som eier eller bor på en landbrukseiendom kombinerer drift av gården med arbeid utenfor bruket. Kombinasjonsbruk er derfor en vanlig driftsform og en viktig forutsetning for å opprettholde bosetting og aktivitet i landbruket.

I 2022 var det 401 landbrukseiendommer i Stor-Elvdal. I 2025 var det 55 foretak som mottok produksjonstilskudd i jordbruket. Av disse hadde 37 foretak husdyr på beite, herunder sau, geit og storfe. Antall foretak med økologisk drift er lavt sammenlignet med flere andre kommuner i Innlandet. Årsakene til dette er sammensatte, men kan blant annet henge sammen med produksjonsstruktur, marked og investeringsbehov.

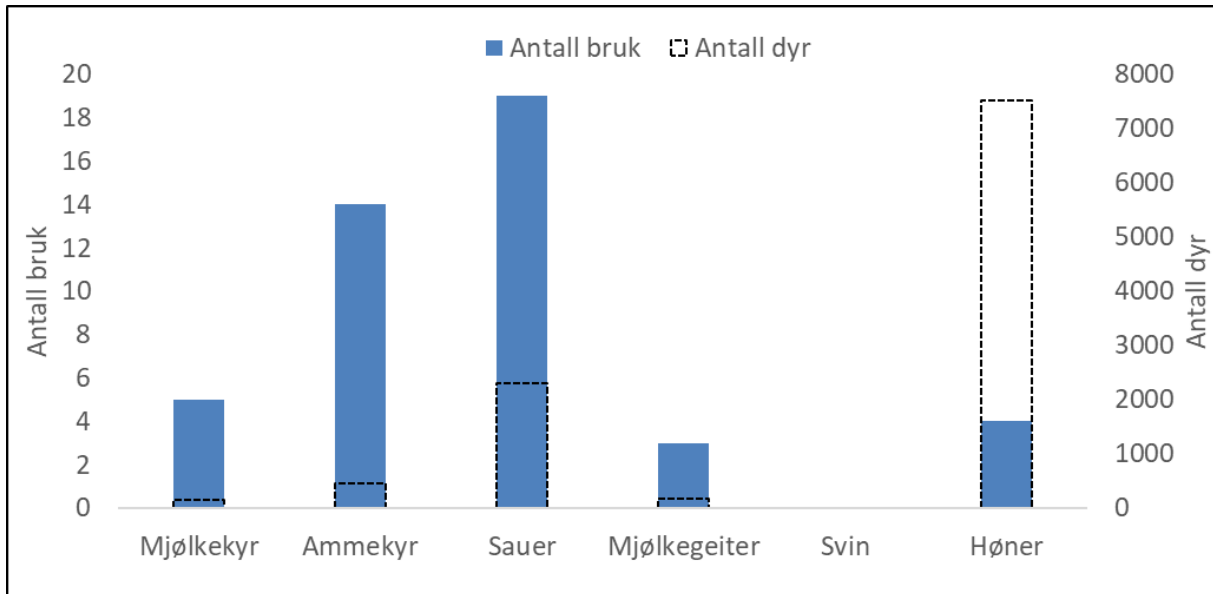
Jordbruket i Stor-Elvdal er i hovedsak basert på grovfôr og husdyrproduksjon, noe som er naturlig ut fra klima, topografi og arealgrunnlag. Produksjonen er konsentrert rundt sau, geit og storfe, både melkeproduksjon og kjøttproduksjon, samt noe eggproduksjon fra verpehøner. Samlet sett gir dette et variert, men forholdsvis tradisjonelt jordbruk, godt tilpasset lokale ressurser og driftsforhold. Volumene er moderate i nasjonal sammenheng, men viktige for lokal verdiskapning og aktiv bruk av jord- og beiteressurser.

Melkeproduksjonen i kommunen er betydelig redusert over tid, særlig målt i antall produsenter. I 2026 er det åtte melkeprodusenter i Stor-Elvdal, fordelt på fem med kumelk og tre med geitemelk. Nedlegging av melkeproduksjon skjer ofte i forbindelse med generasjonsskifte, der behov for store investeringer og arbeidsbelastning påvirker valgene som tas. Kravet om overgang til løsdrift for storfe innen 2034 vil medføre ytterligere investeringsbehov for flere produsenter, selv om mange allerede har løsdriftsfjøs. Dette vil være en viktig utfordring for framtidig melke- og storfekjøttproduksjon i kommunen.

Samtidig har spesialisert storfekjøttproduksjon med ammeku hatt en positiv utvikling de siste årene. I dag er det 15 foretak som driver denne produksjonen. Flere produsenter har bygd opp solide besetninger og videreutviklet drifta, men også her vil løsdriftskravet fra 2034 kunne utløse behov for investeringer og modernisering av driftsbygninger.

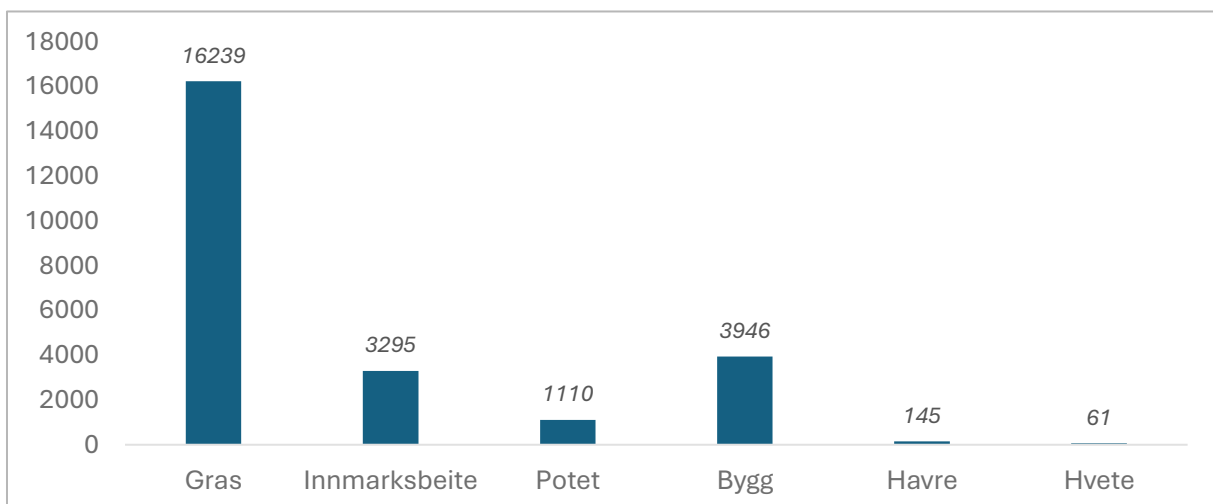
Saueholdet er fortsatt en viktig produksjon i kommunen, og 19 foretak søkte produksjonstilskudd til saueproduksjon i 2025. I tillegg er det fire foretak med fjørfeproduksjon. Beitebruk i inn- og utmark er en sentral del av husdyrholdet i Stor-

Elvdal og bidrar til ressursutnyttelse, kulturlandskap og biologisk mangfold. Samtidig er tap av husdyr på utmarksbeite en utfordring for næringen. Rowiltpress påvirker både driftsopplegg, beitebruk og framtidig rekruttering til beitenæringene.



Figur 6: Husdyrnæringen 2025 vist med antall dyr (sekundærakse) og antall bruk (primærakse) basert på ssb tabellene 06447 og 0645

Det dyrkede arealet i kommunen har holdt seg relativt stabilt de siste årene og utgjør om lag 24 796 dekar. Mesteparten av arealet brukes til grasproduksjon og grovfôr, mens en mindre andel benyttes til korn- og potetdyrking. Kornproduksjonen er i hovedsak basert på bygg, som er best tilpasset klima- og vekstforholdene i kommunen. Jordbruksproduksjonen er derfor i stor grad knyttet til fôrgrunnlaget for husdyrholdet.



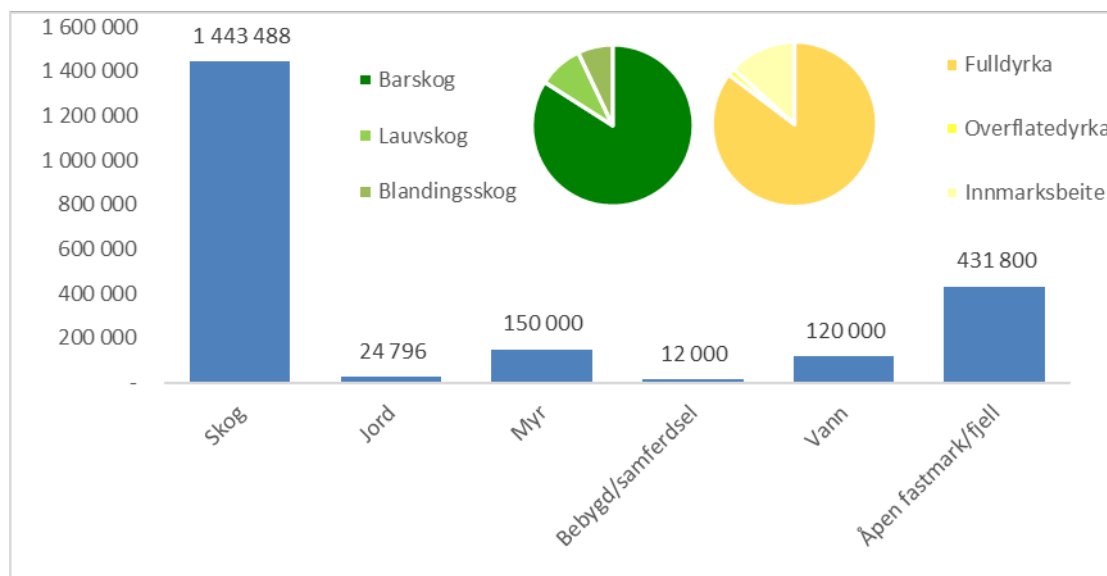
Figur 7, Fordeling av jordbruksareal (AR5 + SSB tabell 06462)

I tidligere strategisk næringsplan ble det pekt på muligheter innen lokal foredling av husdyrprodukter og viltkjøtt, økologisk produksjon, kartlegging av beitekvalitet og beitepotensial, samt muligheter for grønnsaksdyrking. Flere av disse temaene er fortsatt

aktuelle, både med tanke på økt lokal verdiskaping, beredskap og utvikling av nye næringsmuligheter.

Mulighetene for nydyrking i Stor-Elvdal er begrensede. Ifølge NIBIOs arealbarometer finnes det 61 969 dekar dyrkbar jord i kommunen. Av dette er 31 810 dekar registrert med særbestemmelser, det vil si arealer som etter dagens lovverk og retningslinjer ikke bør dyrkes opp. Dette gjelder blant annet myrarealer, arealer innenfor nasjonalpark og naturreservat, samt ravineområder. Dyrkbar jord er derfor en begrenset og viktig ressurs som må forvaltes langsiktig og bærekraftig.

Framtidig utvikling i jordbruket vil være avhengig av lønnsomhet, investeringsvilje, rekruttering og tilgang på arealer. Samtidig vil klimaendringer, krav til utslippsreduksjoner og hensynet til naturmangfold påvirke hvordan næringen utvikles framover. Det vil derfor være viktig å legge til rette for et aktivt og bærekraftig jordbruk som tar vare på ressursgrunnet og samtidig bidrar til matproduksjon, beredskap og levende bygder i Stor-Elvdal.



Figur 8, Arealfordeling i Stor-Elvdal i dekar, diagram i høyre hjørne viser fordeling av jordbruksarealene i prosent (statistikk fra AR5; NIBIO)

Skogbruk

Tilbud og etterspørsel av tømmer styres av et internasjonalt marked.

Skogbruket i Norge har sine skogpolitiske føringer fra landbruks- og matdepartementet (LMD). Landbruksdirektoratet ivaretar direktoratsoppgaver for LMD ved å gi faglige råd og iverksette landbrukspolitikken gjennom Statsforvalteren og kommunene.

Skogloven med forskrifter er førende for aktiviteten og de kommunale lovpålagte oppgavene. Skogsertifiseringa gjennom PEFC og FSC er skognæringens egne bransjestandarder som ivaretas av sertifikatholder og/eller skogeier. Glommen Mjøsen skog har ca. 2/3 deler markedsandel mens Nortømmer AS og SB Skog deler det øvrige.

Statsforvalterens oppgaver innenfor skogbruk er knyttet til den langsiktige forvaltningen av skog som ressurs for lønnsom næringsvirksomhet. I samarbeid med andre aktører er Statsforvalteren også engasjert i arbeidet for større verdiskaping basert på trevirke som råstoff. Statsforvalteren i Innlandet har egen tiltaksplan gjennom “Skogen – Innlandets grønne gull” som nå er under revisjon.

Det er skogeier som er beslutningstaker for tiltak i egen skog innen de rammer, føringer, lover og forskrifter som til enhver tid foreligger. Sertifisering ligger som regel på omsetningsleddet for tømmer og øvrige skogbrukstiltak, men skogeier kan også sertifiseres og stå for planlegging og egne tiltak.



Bilde: tømmer drift av John Olav Sundli

Kommunen har et handlingsrom gjennom tiltaksstrategier for nærings- og miljøtiltak i skogbruket. Her defineres hvordan tilskuddene til skogkultur og infrastruktur prioriteres, og Stor-Elvdal har felles tiltaksstrategi med Sør-Østerdalskommunene Engerdal, Trysil, Elverum og Åmot. Tiltaksstrategiene for 2024-2027 har høyest fokus på ungskogpleie og punktutbedring, ombygging og nybygging av skogsbilvei

som er i tråd med nasjonale og regionale føringer. At regionen har et samarbeid mellom flere kommuner om felles tiltaksstrategier, styrker fellesskapet og gir forutsigbarhet for skogeiere, skogbruksledere, sertifikatholdere og det offentlige.

Hovedplan for skogsbilvei i Stor-Elvdal ferdigstilles i løpet av 2026. Dette er en temaplan som gir status for skogsbilveienes standard og investeringsbehov, samt belyser flaskehalsen både på privat og offentlig veinett.

Kontaktutvalg for skogbruk utgjør det formaliserte samarbeidet mellom skognæringen, skogeierne og kommunen. Kontaktutvalget har årlige møtepunkt.

Skogbruket i Stor-Elvdal er godt dokumentert. Nye skogbruksplaner med miljøregistreringer fra 2023 har en oppslutning på 99 % av det produktive arealet. Gjennom nye skogbruksplaner med miljøregistrering, hovedplan skogsbilvei, NIBIO statistikk og Innlandsstatistikk sine tabeller og figurer har vi et godt grunnlag for å utarbeide mål og tiltak i strategisk næringsplan.

Av det totale skogarealet på 1,4 mill. dekar så er 1 mill. dekar produktiv skog. Ca. 400 tusen dekar er uproduktiv skog. Av den produktive skogen så er ca. 200 tusen dekar tatt ut i form av offentlig vern, naturtype A og B, samt mis-figurer. Dermed er det igjen ca. 800 tusen dekar hvor det kan drives et næringsskogbruk i dag.

Hogstklassefordelingen for den drivbare skogen er relativ jevn mhp. areal. Ungskog i hogstklasse II (24 %), yngre produksjonsskog i hogstklasse III (26 %), eldre produksjonsskog i hogstklasse IV (21 %) og hogstmoden skog i hogstklasse V (25 %). Hogstklasse I er skog som er under foryngelse og utgjør 4 %.

Sum tilvekst i den produktive drivbare skogen er 260 tusen kubikk. Ca. 2/3 deler av det produktive drivbare skogarealet er kulturskog og 1/3 del er naturskog. Mye av naturskogen ligger i hogstklasse IV og V på middels og lav bonitet. Uproduktive skogareal og øvrig skogdekt område er i all hovedsak naturskog uten at området har vært flatehogd.

De produktive drivbare skogene i kommunen har et stående volum på litt over 7 millioner m³. Det tilsvarer et karbonlager på 6 mill. tonn i trestammen, over det dobbelte når en regner med greiner, kvist, topp og røtter. Årlig brutto binding av CO² er 500 tusen tonn.

Moelven Østerdalsbruket tar imot litt mer en totalvolumet som avvirkes i Stor-Elvdal. Men tømmeret som avvirkes har en fordeling på ca. halvparten sagtømmer og halvparten massevirke. Østerdalsbruket har midt- og Nord-Østerdalen som nedslagsfelt i tillegg til noe fra Gudbrandsdalen. Det meste av massevirke transporteres med tog fra Koppang tømmerterminal til Treforedlingsindustrien som i hovedsak ligger i Østfold, Sverige og Trøndelag.

Viltressursen

Stor-Elvdal kommune har store og viktige viltressurser som danner grunnlag for både næringsutvikling, tradisjoner, matressurser og friluftsliv. Kommunens store arealer med skog, myr, fjell og vassdrag gir leveområder for et bredt spekter av jaktbare arter, og jakt og fiske har lange tradisjoner som en viktig del av lokal kultur og ressursutnyttelse. Viltressursene representerer samtidig betydelige økonomiske verdier gjennom jaktrettigheter, tilreisende jegere, kjøtt salg, utmarksbasert reiseliv og tilknyttede tjenester.

Stor-Elvdal er særlig kjent som en av landets viktigste elgkommuner. Elgen har stor betydning både kulturelt og økonomisk, og elgjakta er en sentral del av høstens aktivitet. Kommunen har store produktive skogområder som gir gode beiteforhold for hjorteviltet. Samtidig er det en tett sammenheng mellom skogbruk, jordbruk og hjorteviltforvaltning. Skogbruket skaper viktige beiteområder gjennom hogstflater og ungskog, mens jordbruket bidrar med kulturlandskap og innmarksbeiter som benyttes av både elg, hjort og rådyr. På den andre siden kan høye bestander gi utfordringer i form av beiteskader på

skog og avlinger, samt økt risiko for viltpåkjørsler. En bærekraftig bestandsforvaltning er derfor viktig både av hensyn til naturgrunnet og øvrige næringsinteresser.

Elg er den dominerende hjorteviltarten i kommunen, men bestanden av hjort har også økt de senere årene. Rådyr forekommer særlig i lavereliggende områder og kulturlandskap. Stor-Elvdal har i tillegg viktige villreinområder knyttet til Rondane og Sølknletten. Villreinen representerer en nasjonalt viktig ansvarsart, men står samtidig overfor store utfordringer. Flere villreinområder er nå klassifisert med dårlig eller svært dårlig økologisk tilstand («rød» tilstand), blant annet som følge av samlet belastning fra ferdsel, arealinngrep, infrastruktur og klimaendringer. Dette stiller økte krav til arealforvaltning og hensyn til villreinens leveområder i framtidig samfunns- og næringsutvikling.

Kommunen har også gode ressurser innen småviltjakt. Skogsfugl, hare og rype har lange tradisjoner som viktige jaktarter i kommunen, og utmarksområdene benyttes aktivt av både lokale jegere og tilreisende. I lavereliggende områder finnes det også muligheter for jakt på ender og annet småvilt.

Fiske er en annen viktig utmarksressurs i Stor-Elvdal. Glomma og kommunens mange innsjøer og tjern gir gode muligheter for innlandsfiske etter blant annet ørret, harr, sik, abbor og gjedde. Særlig Glomma er kjent som en attraktiv elv for harr- og ørretfiske, og fiskeressursene har potensial både for lokal verdiskaping og naturbasert reiseliv.

Stor-Elvdal har et omfattende naturgrunnlag med store skog- og utmarksarealer som legger til rette for høsting av fornybare ressurser. Jakt og fiske bidrar til lokal matproduksjon, rekreasjon, folkehelse og identitet, samtidig som ressursene gir grunnlag for næringsaktivitet og bosetting. En kunnskapsbasert og langsiktig forvaltning av vilt- og fiskeressursene vil være viktig for å sikre bærekraftig bruk av naturressursene også i framtiden.

2.3.7 Industri og næringsmiddelproduksjon

Industrivirksomheten i Stor-Elvdal er nært knyttet til kommunens natur- og ressursgrunnlag, særlig skogressursene, og preges i stor grad av trebasert industri og næringsmiddelproduksjon. Næringen består av et begrenset antall større virksomheter i lokal målestokk, supplert av flere mellomstore og små produsenter, og representerer en viktig del av kommunens samlede verdiskaping og private sysselsetting.

Treindustrien har en særlig sentral plass i næringsstrukturen. Kommunen har ett større sagbruk med videreføring, samt flere mindre virksomheter innen trebearbeiding, møbelproduksjon og byggrelaterte tjenester. Produksjonen spenner fra volumorientert trelast til mer spesialiserte produkter og småskalapreget føring, og gir grunnlag for

både industrielle arbeidsplasser og lokalt næringshåndverk. Denne kombinasjonen understøtter Stor-Elvdals rolle som et regionalt tyngdepunkt for trebasert verdiskaping i Østerdalen.

En av de største industrielle virksomhetene i kommunen er et moderne sagbruk med eget høvleri, tørke og impregnering på Koppang (Moelven Østerdalsbruket AS), som foredler norsk gran og furu til trelastprodukter for byggevaremarkedet. En stor andel av produksjonen videreføres lokalt, noe som bidrar til økt verdiskaping og stabile arbeidsplasser. I tillegg finnes flere mellomstore og mindre virksomheter på Koppang og i andre deler av kommunen knyttet til trevirke, blant annet innen møbelproduksjon, interiør og byggrelaterte produkter (som SR Produkter AS og Kaupang Møbler AS), ofte med vekt på kvalitet, ombruk og lokal råvarebruk. Samlet sett gir dette et variert treindustrielt miljø med både volumproduksjon og nisjeorienterte aktiviteter.

Næringsmiddelproduksjonen i Stor-Elvdal er mer avgrenset i omfang, men har stor symbolsk og faktisk betydning for kommunen. Et moderne tappeanlegg for flaskevann i Imsdalen (Ringnes AS, Imsdal) representerer en av kommunens største private arbeidsplasser og står for betydelige investeringer og varig industrivirksomhet. Selv om virksomheten organisatorisk er en underenhet av et nasjonalt konsern med juridisk hovedsete utenfor kommunen, er produksjonen og arbeidsplassene lokalt forankret. Dette bidrar til å gi Stor-Elvdal en tydelig posisjon innen norsk næringsmiddelproduksjon og styrker kommunens industrielle profil.

Industrien i Stor-Elvdal er gjennomgående preget av kapitalintensive anlegg, langsiktige investeringer og relativt stabile arbeidsplasser. Samtidig er næringen konsentrert rundt få virksomheter, noe som gjør den sårbar for endringer i enkelte bedrifters rammevilkår. Dette understreker betydningen av å se industriutvikling i sammenheng med øvrige deler av næringslivet, særlig skogbruk, transport, energi og tilgang på kompetanse.

Flere industrivirksomheter i kommunen, både store og mellomstore, rapporterer imidlertid om økende utfordringer knyttet til rekruttering av fagkompetanse. Dette gjelder særlig innen treindustri, mekanisk produksjon og spesialiserte håndverks- og industrifag. En viktig forklaring er at relevante yrkes- og fagutdanninger i økende grad er sentralisert til noen få utdanningssteder regionalt og nasjonalt. For Stor-Elvdal innebærer dette at avstanden til utdanningsinstitusjoner kan gjøre det krevende å rekruttere lærlinger og fagarbeidere til lokale virksomheter. Rekrutteringssituasjonen utgjør dermed en strukturell ramme for videre industriell utvikling i kommunen og må sees i sammenheng med både utdanningstilbud, mobilitet og samarbeid på tvers av kommunegrensene.

2.3.8 Service- og handelsnæringen

Service­næringen i Stor-Elvdal er preget av små og mellomstore virksomheter som dekker de viktigste daglige behovene for innbyggere, hyttefolk og besøkende. Koppang fungerer som kommunens handelssenter og tilbyr flere dagligvarebutikker, samt et mindre utvalg spesialforretninger. I tillegg finnes det nærbutikker i bygdene, som er særlig viktige i områder med spredt bosetting. Nærbutikkene fungerer ikke bare som butikker, men også som lokale møteplasser, ofte med kafferom og faste tidspunkter for sosiale sammenkomster.

Service­næringen omfatter også viktige tjenestefunksjoner som legekontor, post-i-butikk, drivstoffstasjoner, bank- og kontant­tjenester, apotekutlevering, verksteder, frisør- og velværetjenester, samt andre lokale servicepunkter som bibliotek, frivillighetssentral og kommunalt servicetorg.

Totalt sett består service­næringen i Stor-Elvdal av et variert, men småskalabasert tilbud. Selv om bredden er mindre enn i større byer, er grunnlaget solid og tilpasset lokale behov. Næringen bidrar til bosettingsattraktivitet, hverdagsliv og tilgjengelighet, og er en av de viktigste sektorene for å sikre et velfungerende lokalsamfunn.

2.3.9 Bygg og anlegg

Bygg- og anleggs­næringen i Stor Elvdal er en av de mest aktive private næringene i kommunen og omfatter både tømrer- og byggmesterbedrifter, tekniske håndverks- og installasjonsfag, samt et betydelig miljø innen transportnæring og maskinentreprenører.

Transport og anleggsbransjen er særlig viktig i kommunen. Mange av aktørene driver med tomteforberedelser, veiarbeid, fundamentering og transport av råvarer og ferdigvarer – tjenester som er nødvendige både for hytteutbygging, private byggeprosjekter og vedlikehold av infrastruktur. Behovet for denne typen tjenester er stabilt gjennom året, og flere bedrifter jobber også regionalt i hele Østerdalen.

I tillegg finnes en rekke bygg- og tømrervirksomheter som leverer tjenester innen nybygg, rehabilitering, takarbeid og hyttebygging. Denne delen av næringen overlapper ofte med anleggsaktørene, og mange firmaer tilbyr både tømretjenester og maskinelle tjenester.

Samlet sett utgjør transport-, bygg- og anleggs­næringen en bred og robust sektor som bidrar sterkt til lokal sysselsetting, beredskap, hytteøkonomi, infrastrukturutvikling og bosettingsattraktivitet.

2.3.10 Turistnæringen

Turistnæringen i Stor-Elvdal er liten i nasjonal og regional målestokk, men likevel viktig i lokaløkonomien fordi den skaper etterspørsel i flere bransjer.

Basert på SSBs næringsfordeling (4. kvartal 2025) er om lag 250 personer sysselsatt i fulltidsstillinger innen kategorien varehandel, hotell, restaurant og beslektede tjenester. Det inkluderer dagligvare, bensinstasjoner, transport, eiendom, forretningsmessige tjenester, servering, hotell og camping. En betydelig del av etterspørselen innen disse næringene er knyttet til hyttebruk, gjennomgangstrafikk og dagsturisme, og ikke utelukkende til kommersielle overnattinger.

Selv om denne sektoren ofte forbindes med sesongarbeid og deltid, utgjør disse årsverkene den operative ryggraden som holder turistnæringen i gang gjennom hele året. Stillinger innen handel, overnatting og servering representerer alt fra fast vertskap på overnattingssteder til ansatte i varehandel og tjenesteyting som betjener både fastboende og tilreisende. Reiselivet fungerer dermed som en bred etterspørselsmotor og bidrar til sysselsetting og aktivitet i flere deler av næringslivet. Det at turistnæringen lokalt er preget av mange små aktører, fremfor noen få store, innebærer et økt behov for enkel og samordnet tilrettelegging. Dette gjelder særlig tilgjengeliggjøring av informasjon, skilting, produktpakking og faste møteplasser for samarbeid.

Stor-Elvdal følger i stor grad de regionale reiselivstrekkene i Innlandstrenden med vekt på marked, camping, hytter, jakt- og fisketurisme og naturbaserte aktiviteter. Kommunens beliggenhet langs Rv. 3 og Rondanevegen gir både gjennomgangstrafikk og god tilgjengelighet til viktige natur- og friluftsområder, noe som preger reiselivets form og omfang.

Rondanevegen er én av Norges 18 nasjonale turistveger og utgjør en viktig del av turisttilbudet med utsiktspunkter, rasteplasser, kulturminner og opplevelser langs veien. Deler av Rondane nasjonalpark ligger i Stor-Elvdal kommune og gir tilgang til høyfjellsterreng og turmuligheter i alle vanskelighetsgrader.

Glomma og Koppangsøyene gir gode muligheter for padling og naturopplevelser i et område med rikt biologisk mangfold. Fjellområdene rundt Sollia og Gravskardhøgda (1767 m) gir attraktive turmål med utsikt mot Rondane og resten av Østerdalen. I tillegg finnes det mange tur- og friluftsområder i og nær bygdene, med preparerte skiløyper vinterstid, stier og tilrettelagte områder for friluftsliv om sommeren.

Koppang og omegn har lokal kulturhistorie, museumstilbud og historiske bygninger, som bidrar til et kulturlivstilbud utenom naturen. En 10,3 m høy elgstatue «Storelgen» ved Rv. 3 er et populært stoppested for reisende og bilister, og har blitt et ikonisk fotonpunkt i kommunen.

2.3.11 Kraftproduksjon

Stor-Elvdal er på det nåværende tidspunkt å anse som en «liten kraftkommune», med en gjennomsnittlig årsproduksjon på vannkraft med 52 gigawattimer (GWh) per 2025. Det er fire vannkraftverk i kommunen, største fallhøyde er 293 meter (Søkkunda). Det er ingen kraftproduksjon basert på vind, men Stor-Elvdal fikk sitt første solkraftverk i 2023, med en årsproduksjon på 6 gigawattimer (GWh). Kommunen har et potensial for økt kraftproduksjon, spesielt innen solenergi, der både takflater og allerede påvirkede arealer kan tas i bruk på en måte som ivaretar natur- og arealhensyn.

Kjernekraft

Kjernekraft er elektrisk energi som produseres i kjernekraftverk ved hjelp av kjernefysisk fisjon eller fusjon. Små modulære reaktorer (SMR) representerer en ny generasjon kjernekraftteknologi som skiller seg fra tradisjonelle, store kjernekraftverk både i størrelse, konstruksjon og måten de produseres på. I motsetning til dagens store reaktorer, som bygges som skreddersydde anlegg på stedet, er SMR utviklet for serieproduksjon i fabrikk. Dette betyr at reaktorene kan ferdigbygges under kontrollerte forhold, fraktes til lokasjonen der de skal brukes og installeres som komplette moduler.

Fordi reaktorene er mindre og krever mindre infrastruktur enn tradisjonelle kjernekraftverk, kan de potensielt etableres nær industri, datasentre, kraftkrevende virksomheter eller i områder med begrenset nettkapasitet.

SMR-teknologi diskuteres internasjonalt som et mulig bidrag i overgangen til mer utslippsfri energiproduksjon, og denne typen kunnskap er relevant når en kommune vurderer framtidige energimuligheter, beredskap, industriutvikling eller krafttilgang i et langsiktig perspektiv.

Fornybar energi

Fornybar energi er betegnelsen på energikilder som har sin opprinnelse i naturens eget kretsløp og som, innenfor et menneskelig tidsperspektiv, kontinuerlig fornyes og dermed kan anses som uuttømmelige. I Stor-Elvdal produseres det energi fra tre forskjellige fornybare energikilder, bioenergi, vannkraft og solkraft.

Vindkraft

Vindkraft er en fornybar energikilde der bevegelsesenergien i vinden omdannes til elektrisk energi gjennom vindturbiner. Når vinden får rotorbladene til å rotere, driver dette en generator som produserer strøm. I moderne energisystemer brukes vindkraft hovedsakelig i form av større vindkraftverk, og teknologien omtales internasjonalt som en viktig del av arbeidet med å kutte utslipp og øke tilgangen på fossilfri energi.

Stor-Elvdal har tidligere vurdert vindkraft, men kommunen har i forbindelse med utarbeiding av klima- og energiplan tatt et tydelig standpunkt mot etablering av vindkraftverk innenfor sine grenser. Dette er i tråd med de nasjonale kravene om kommunal tilslutning for vindkraft på land, der kommunene har en formell vetorett. Begrunnelsen for kommunens nei-holdning samsvarer med kunnskapsgrunnlaget som viser at vindkraft på land kan:

- binde store arealer og endre landskapskarakteren betydelig
- medføre naturinngrep gjennom veibygging, sprenging, kraftledninger og tilrettelegging for drift
- påvirke dyreliv, spesielt fugl og annen fauna som er sensitiv for forstyrrelser eller kollisjonsfare
- redusere verdier knyttet til friluftsliv, jakt, reiseliv og lokalsamfunnets identitet

Bioenergi (Fjernvarme)

Bioenergi stammer fra biomasse, som kan bestå av planteprodukter, gjødsel, skogsavfall og annet organisk materiale. Siden biomasse fornyes naturlig gjennom biologiske prosesser, regnes bioenergi som en fornybar energikilde.

Fjernvarme er en viktig investering for lokalsamfunnet. Utbygging og bruk av fjernvarme kan bidra til å avlaste strømmettet og styrke elektrifiseringen i kommunen. I Stor-Elvdal finnes det et stort potensial for å ta i bruk lokale bioenergiressurser til fjernvarme, særlig med tilgang på skog og biologisk avfall. Etablering av nye eller utvidelse av eksisterende fjernvarmeanlegg kan gi varme til både kommunale bygg, næringsliv og boliger, og samtidig skape nye grønne arbeidsplasser. Moelven produserer årlig ca. 3,2 GWh som leveres til hovedsakelig kommunale bygg i Koppang sentrum. I tillegg er det ti gårdsanlegg i kommunen. Det anses å finnes et potensial for økt produksjon/nye anlegg for fjernvarme i Stor-Elvdal.

Vannkraft

Vannkraft er energi som produseres ved å utnytte fallende eller strømmende vann til å drive turbiner som igjen produserer elektrisitet. Dette er Norges viktigste kraftkilde, og står for omtrent 90–96 % av all elektrisitetsproduksjon i landet i et normalår. I Stor-Elvdal har vannkraft lenge vært en sentral del av energiforsyningen og lokal verdiskaping. Det er etablert fire vannkraftverk, som per i dag produserer 52 GWh.

Det er få/ingen nye/pågående utbygginger i Stor-Elvdal. Av tidligere godkjente prosjekter kan nevnes:

- Landet kraftverk – mini-/mikrokraftverk (konsesjonsfritt vedtak). Status: Vedtatt konsesjonsfritt (NVE vurderte prosjektet som ikke konsesjonspliktig). Omtrentlig

produksjon: 0,15 GWh/år. Vedtaksdato: oktober 2024. (Altså godkjent som konsesjonsfritt tiltak, med dokumentert MTA/detaljplan).

- Hovda kraftverk (Blåfall AS) – konsesjon gitt 2017 (Åmot/Stor-Elvdal). Status: Konsesjon gitt (NVE-vedtak om å bygge Hovda kraftverk – produksjon oppgitt ~10,9 GWh/år og gjelder Åmot og Stor-Elvdal kommuner) – ikke bygd. Neta kraftverk i Stor-Elvdal, produksjon ca. 6 GWh/år er også godkjent, men ikke bygd.

Solkraft

Solenergi er en av de mest tilgjengelige fornybare energikildene vi har. Globalt mottar Jorden langt mer solenergi enn menneskeheten forbruker, og selv i Norge er det et betydelig solkraftpotensial. Likevel er solkraft en arealkrevende energiform, og i en kommune som Stor-Elvdal, med store arealressurser, er det viktig å balansere energiproduksjon mot hensyn til natur, skogbruk, friluftsliv og andre samfunnsinteresser.

I Stor-Elvdal kan solkraft være et supplement i energisystemet, særlig gjennom løsninger på boliger, næringsbygg, kommunale bygg og landbruksbygg. Slike installasjoner gir lokal og miljøvennlig strømproduksjon uten å beslaglegge nye naturområder – og representerer den mest arealeffektive måten å ta i bruk solenergi på.

For bakkemonterte solkraftanlegg bør kommunen ha en restriktiv praksis. Eventuelle områder som vurderes, må være grundig gjennomgått med tanke på miljøverdier, arealinteresser og langsiktige konsekvenser. Det betyr at solkraft først og fremst bør vurderes på allerede påvirkede eller lavverdi arealer, som for eksempel:

- tidligere massetak eller grustak
- arealer med begrenset verdi for skogbruk eller jordbruk
- mindre restarealer i tilknytning til eksisterende infrastruktur som vei eller bane

I 2022 fikk Solgrid AS tillatelse til å bygge og drive det første solkraftverket i Innlandet, beliggende på Furuset. Årlig produksjon på ca 6 GWh.

Det er et pågående prosjekter i Stor-Elvdal:

- Koppang solkraftverk – melding mottatt (ANEØ AS). Status: Melding (innsendt/desember 2024). Søkt/installert effekt og produksjon i meldingen: ~40 MW / ~48 GWh/år (stor plan). Saken er under NVE-behandling (konsekvensutredningsprogram var ute på høring 2025).

2.3.12 Infrastruktur (vei, bane, fiber og ladepunkter/biodrivstoff)

Gjennom Stor-Elvdal går Rv. 3, som er en av Norges viktigste nord-sør-korridorer mellom Oslo og Trondheim. Siden tidlig 2000-tallet har Statens vegvesen gjennomført en omfattende oppgradering av Rv. 3 gjennom Østerdalen. Pågående prosjekter i 2026:

Rv. 3 Evenstad–Imsroa syd – Ny flomsikker riksvei



Bilde Rv. 3 Messeltsvingen under uværet «Hans» i 2023
av John Olav Sundli

Formål: Bygge ny trafikkssikker og flomsikker riksvei på strekningen mellom Evenstad og Imsroa. Denne skal tåle 200-års flom og erstatter dårlige svingete partier tett på bebyggelse. Dagens vei beholdes som lokalvei. Byggestart 2024 og ferdigstilles 2026.

- **Rv. 3 Fjell - Opphus nord – Ny flomsikker riksvei**

Formål: Bygge ny trafikkssikker og flomsikker riksvei på strekningen mellom Fjell og Opphus nord. Denne skal tåle 200-års flom og erstatter dårlige svingete partier tett på bebyggelse. Dagens vei beholdes som lokalvei. Forventet byggestart 2026 og ferdigstilles 2028.

- **Rv. 3 Søre Bjøråa bru – Ny bru over Søre Bjøråa**

Formål: Bygge ny bru over Søre Bjøråa samt utbedre kurvatur på eksisterende riksvei. Eksisterende bru fikk skader under flommen Hans. Plan vedtatt vår 2026, forventet byggestart sommer 2026.

- **Forprosjekt Rv. 3 Imsroa syd til Stai**

Formål: Utbedre eksisterende trasse, herunder trafikkssikker og flomsikker riksvei

Stor-Elvdal betjenes av Rørosbanen, med Koppang stasjon som kommunens hovedstasjon. Jernbanen er viktig for både pendling og godstransport nasjonalt.

Det foregår også moderniseringsarbeid på krysningsspor og overgangsbroer i regionen, som del av Bane NORs oppgraderingsprosjekter. Stenging av usikrede planoverganger gjennomføres fortløpende både som direkte avtaler mellom bane Nor og grunneiere, og som større prosjekter med krav om reguleringsplan for gjennomføring.

- **Reguleringsplan for sanering av planoverganger Strand til Opphus (planvedtak 2026)**

Formål: Sanere ti usikrede planoverganger, bygge kulvert for planfri kryssing, samt bygge delvis ny og oppgradere eksisterende lokalvei vest for jernbanen.

Pågående jernbaneprosjekter i regionen

Elektrifisering av Rørosbanen og Solørbanen

- Status/Tidslinje: Under planlegging i Nasjonal transportplan 2025–2036
- Berøringspunkt: Stor-Elvdal ligger langs Rørosbanen og vil kunne få direkte effekt

Dobbeltspor Kleverud–Åkersvika (InterCity, Dovrebanen)

- Status/Tidslinje: Pågår; planlegging og utbygging er i gang
- Berøringspunkt: Ikke i kommunen, men gir økt kapasitet og bedre kobling for regionen

ERTMS-innføring og opprustning av Dovrebanen

- Status/Tidslinje: Planlagt fram mot midten av 2030
- Berøringspunkt: Gjennom Innlandet; påvirker drift, punktlighet og kapasitet

Scandinavian Mountains Railway (utredning)

- Status/Tidslinje: Tidlig skissefase, ingen konkrete planer ennå
- Berøringspunkt: Potensiell framtidig regional forbindelse mot Sverige

Ladepunkter og biodrivstoff

Det er etablert fyllestasjon for biogass på Øverengsmoen, tilknyttet eksisterende veiserviceanlegg, byggestart 2025 og ferdigstillelse 2026.

Shell / Shell Recharge, Øverengsmoen 195 – offentlig ladeplass ved veiserviceanlegg på Koppang/Øverengsmoen. Åtte av oppføringene gjelder hurtigladere, med flere ladepunkter og høy effekt.

Søknad om anleggskonsesjon – nettstasjon for ladeanlegg (ST1 Norge AS, Koppang).
Status: Konsesjon gitt (07.07.2025): tillatelse til å bygge/eie/drifte nettstasjon for ladeanlegg ved Øverengsmoen på Koppang. Viktig lokal nettutbygging.

Det planlegges også for tre storbilladere på Øverengsmoen jf. anleggskonsesjon – nettstasjon for ladeanlegg (ST1 Norge AS, Koppang) - gitt (07.07.2025):

Koppang sentrum har seks installerte trefase ladepunkter av type 2 (22-kW)

Campus Evenstad - tilbyr flere ladepunkter:

- 2 × CCS (50 kW)
- 2 × CHAdeMO (50 kW)
- 2 × Type 2-kabel (43 kW) (Kilde: oppladning.nu)

-Type og hastighet gjør det til en relativt rask ladestasjon (hurtig/semihurtig).

Campus Evenstad har også installert toveis elbillading (V2G) - Dette gjør at elbiler kan både lade og levere strøm tilbake til bygningsnett, og representerer dermed mer enn bare vanlig lading.

Gammelstu Stai Gård - tilbyr ladeløsning 2 × Type 2 / 22 kW (400 V, 32 A).

Fiberutbygging

Stor-Elvdal kommune har en aktiv satsing på digital infrastruktur. Kommunestyret vedtok i 2023 at **alle husstander og bedrifter skal ha tilbud om høyhastighetsbredbånd (100 Mbit/s) innen utgangen av 2027.**

Flere delområder er allerede i gang med utbygging eller salg av abonnement, og kommunen har fått statlige/mellomfinansierte tilskudd for å realisere fiber i spredtbygde strøk.

2.4 SWOT-analyse

- Styrker, svakheter, muligheter, trusler – både for næring og energisektor.

Styrker	Svakheter
<ul style="list-style-type: none">• Store og lite nedbygde landskapsområder med lett tilgjengelige tur, jakt- og fiskemuligheter• God logistisk beliggenhet langs RV. 3 og jernbane• Tilgang på næringsarealer til lav kostnad• Variert næringsgrunnlag med sterke tradisjoner• Lav arbeidsledighet• Sterke tradisjoner innen jord- og skogbruk• Store skog- og utmarksressurser med grunnlag for verdiskapning• Gode beiteressurser i inn- og utmark• Variert husdyrproduksjon basert på lokale grovfôrressurser• Aktivt skogbruk med betydelig andel produktiv skog• God tilgang på naturressurser som grunnlag for bioergi, jakt, fiske og naturbaserte næringer	<ul style="list-style-type: none">• Kompetanseutvikling (videregående opplæring)• Begrenset industriell bredde• Avhengig av offentlig sektor• Vedvarende befolkningsnedgang og aldring• Ikke regulerbar energiproduksjon• Mangel på kvalifisert arbeidskraft• Reduksjon i aktive gårdsbruk og melkeprodusenter• Høye investeringskostnader og svak lønnsomhet i deler av næringen• Mange bruk er avhengige av tilleggsinntekt utenfor gården• Begrenset areal egnet til intensiv planteproduksjon og matkorn• Små og fragmenterte jordbruksarealer enkelte steder• Lav rekruttering og utfordringer knyttet til generasjonsskifte• Lav andel økologisk produksjon• Behov for oppgradering av driftsbygninger før løsdriftskravet i 2034

Muligheter	Trusler
<ul style="list-style-type: none"> • Digital og teknologisk kompetanse • Biotek (bærekraftig dyre- og planteavl) og bioøkonomi (lokal verdiskaping fra skog, landbruk og utmark) • Kraftproduksjon • Primærnæringer og lokal foredling • Videreutvikling av lokal foredling av kjøtt, melk, vilt • Utvikling av naturbaserte næringer som reiseliv, jakt, fiske og opplevelser • Økt satsing på bioenergi og bruk av skogressurser • Kartlegging og bedre utnyttelse av beiteressurser i utmark • Økt fokus på matsikkerhet og beredskap kan styrke landbrukets rolle • Nye produksjoner og nisjer, som grønnsaker, bær eller økologisk drift 	<ul style="list-style-type: none"> • Tilgang til kapital • Krafttilgang og nettkapasitet • Lav innovasjon • Utenforskap og uhelse • Begrensninger 74-tonns modulvogntog • Fortsatt nedgang i antall aktive bønder og bruk • Økte krav og kostnader knyttet til investeringer og regelverk • Klimaendringer med mer ekstremvær, tørke og flom • Nedbygging eller tap av dyrka jord og naturressurser • Lav lønnsomhet og usikker framtidstro i næringen • Rovviltproblematikk og tap av beitedyr • Sentralisering av landbruksforvaltning og tjenester • Endrede markedsvilkår og økt internasjonal konkurranse

3. Visjon og hovedmål

«Bærekraftig vekst gjennom sterke røtter og målrettet utvikling»

Stor-Elvdal skal være en kommune der tradisjonsrike næringer, som jord- og skogbruk, og kraftproduksjon, danner et robust fundament for videre vekst. Samtidig skal det utvikles nye satsingsområder innen reiseliv, tjenesteyting og lokal verdiskaping, slik at hele næringslivet kan styrkes på en helhetlig og bærekraftig måte. Gjennom aktiv tilrettelegging, samarbeid og innovasjon skal Stor-Elvdal være et attraktivt sted å jobbe, utvikle og bo i dag og for kommende generasjoner.

1. Sterke røtter – videreutvikling av etablerte næringer

Stor-Elvdal har en solid base i primærnæringene. Lokal foredlingsindustri er også svært viktig. Visjonen understreker:

- bedre rammevilkår

- modernisering og teknologiutvikling
- støtteordninger og samarbeid mellom næringsliv og kommune

2. Kraft for fremtiden – bærekraftig energiproduksjon

Kraftproduksjon er en viktig bærebjelke i kommunen. Visjonen understreker:

- langsiktig forvaltning av energiresurser
- lokal verdiskaping knyttet til kraft
- kraftproduksjon som en strategisk ressurs for grønn utvikling
- samarbeide med nabokommunene og SØIPR for å stå sterkere sammen om nettutbygging og kraftkrevende industri

3. Måltrettet utvikling av reiseliv og service

Stor-Elvdal har store fortrinn innen natur- og kulturbasert reiseliv. Visjonen understreker:

- helårsopplevelser i naturen
- profesjonalisering av turisme og vertsrollen
- styrking av lokale bedrifter innen handel, servering og opplevelser

4. Attraktivitet og samarbeid

Visjonen vektlegger at kommunen skal:

- være attraktiv for etablerere, arbeidstakere og investorer
- samarbeide tett med næringsliv, frivillighet og regionale utviklingsaktører
- legge til rette for innovasjon både i små og store virksomheter
- legge til rette for lokal handel og bruke mulighetene som ligger i «matløftet»

5. Bærekraft som gjennomgående prinsipp

Bærekraftig utvikling handler om:

- ansvarlig bruk av naturressurser
- stabile arbeidsplasser
- livskraftige lokalsamfunn

4. Strategiske satsingsområder med handlingsplan

4.1 Landbruksnæring (jord, skog og vilt)

I Stor-Elvdal kommune utgjør verdiskapningen fra landbruket inklusiv landbruksbasert



Bilde av prestekrager av Ann Kristin Sjøenden

industri opptil 30 % av kommunens totale verdiskapning. Landbruket har stor betydning for bosetting, sysselsetting og verdiskapning i kommunen. Landbruket er ei politisk styrt næring, og føringene blir i stor grad gitt gjennom statlige regelverk og strategier. Kommunen har ansvar for lokal gjennomføring av nasjonal landbrukspolitikk, og avgjør saker etter jord-, skog-, konsesjons- og forurensningslov, og forvalter tilskudd- og erstatningsordninger innen jord- og skogbruk. I tillegg legges det ned en innsats i kommunen for å bidra til utvikling av både skogbruk, tradisjonelt jordbruk og av nye næringer i landbruket.

Landbrukets kontaktutvalg er viktige verktøy for kommunikasjon og samhandling mellom primærnæringen og kommunen. Jordbruk, skogbruk, hjortevilt og vassdrag har etablerte utvalg i Stor-Elvdal.

Hovedmål:

Landbrukets mangfold skal bevares og videreutvikles som en bærebjelke for et aktivt kulturlandskap, levende lokalsamfunn og bærekraftig verdiskapning. Næringen skal tilpasses til endret klima, redusere klimagassutslipp og bidra til å ta vare på natur, biologisk mangfold og økosystemene.

Delmål

1. Styrke lønnsomheten i landbruket gjennom økt verdiskapning, lokal foredling og innovasjon
2. Beholde og skape nye arbeidsplasser og inntektsmuligheter i og rundt landbruket
3. Landbruket skal være en aktiv del av løsningen på klima- og naturutfordringene
4. Klimagassutslipp skal reduseres, og driften skal tilpasses et endret klima
5. Naturgrunnet skal forvaltes bærekraftig for kommende generasjoner

6. Landbrukets arealressurser skal sikres, forvaltes og brukes på en måte som opprettholder matproduksjonen, bosetting og beredskap
7. Dyrka og dyrkbar jord skal brukes til matproduksjon og ikke bygges ned
8. Landbruket skal ha tilgang på kompetent arbeidskraft og nye generasjoner som ønsker å drive
9. Aktørene i primærnæringen skal ha nødvendig kompetanse til å møte krav innen økonomi, klima, teknologi og produksjon

4.1.3 Hovedutfordringer for landbruket i Stor-Elvdal

- Økte kostnader på innsatsfaktorer til produksjonene (gjødsel, kraftfôr, strøm, drivstoff m.m.)
- Utarming av fag- og produsentmiljøer og sosiale miljøer/relasjoner
- Færre bønder å samarbeide med (beiteorganisering, maskinsamarbeid, m.m.)
- Stort behov for nyinvesteringer og oppgradering av driftsbygninger og driftsapparat
- Ny teknologi og strengere miljøkrav, vil kreve investeringer og ny kompetanse
- Stor andel leiejord
- Utfordrende å skaffe kvalifiserte avløsere i husdyrproduksjonen
- Mer ekstremvær medfører økt erosjon og avrenning av næringsstoffer fra jordbruksareal
- Transportnæringens utvikling til modulvogntog; strengere krav til veistandard

4.1.4 Tiltak i handlingsplanen

Handlingsplanen er et sentralt verktøy for å følge opp mål og strategier i planen. Den inneholder ni delmål, med tilhørende tiltak som skal bidra til å oppnå hovedmålene for landbruksnæringen.

Nummereringen av temaområdene og delmål er ikke ment som en rangering, men er utformet for å gi en strukturert og oversiktlig framstilling.

Tiltakene i handlingsplanen skal rulleres årlig, i tett dialog med landbruksnæringen. Rulleringen skjer i samråd med Kontaktutvalget for jord- og skogbruk, slik at planen til enhver tid gjenspeiler aktuelle behov, utviklingstrekk og prioriteringer i næringen.

Gjennom årlig oppdatering av tiltakene sikres det at handlingsplanen forblir et levende dokument, som kan tilpasses endrede rammebetingelser, nye muligheter og utfordringer.

Delmål	Tiltak	Tidsrom	Ansvar
1	Legge til rette for samarbeid mellom bønder, næringsliv, FoU-miljøer og offentlige aktører	Kontinuerlig	Alle*

1	Tilrettelegge for utvikling av lokal matproduksjon, foredling og kortreiste verdikjeder	Kontinuerlig	Alle
2	Stimulere til bruk av digitale løsninger og presisjonsteknologi for økt effektivitet	Kontinuerlig	Alle
2	Støtte etablering av bygdenæringer (gårdsturisme, reiseliv, opplevelser, grønn omsorg m.m.)	Kontinuerlig	Alle
3	Tilrettelegge for klimatilpasning gjennom god vannforvaltning, erosjonssikring og robuste produksjonssystemer	Kontinuerlig	Alle
3	Støtte klimatiltak på gårdsnivå, som bedre gjødselhåndtering, fornybar energi og presisjonsjordbruk	Kontinuerlig	Kommune, grunneier
3, 4 og 7	Ivareta flomverk og flomsikring	Kontinuerlig	NVE, kommunen og grunneier
1-4	Redusere flaskehals i veinettet som er eller kan bli begrensende for tømmer- og ferdigvaretransport	Kontinuerlig	Alle
1 - 3, 5 -6	Øke volum og kvalitet på ungsogpleie	Kontinuerlig	Skogeier Sertifikatholder Kommunen
5, 6 og 7	Oppdatert ressuroversikt -Skogbruksplan med miljøregistreringer -AR5 og beiteplaner -Hjorteviltregisteret og elgbeitetakst -Kommuneplanens arealdel	Kontinuerlig	Kommunen Grunneier Jeger
1-4	Utbedre jernbanekulverter og bruer, samt strekninger med fylkesveier som har vektbegrensning	Kontinuerlig	Bane Nor Fylkeskommunen
1-4	Standardheving av det private skogsbilveinettet for å imøtekomme transportnæringen	Kontinuerlig	Veilag Hovedplan SBV
3 og 5	Ivareta landbruksarealer med tanke på klimaeffekter og økt naturfare	Kontinuerlig	Alle
3, 5, 8 og 9	Samarbeid med Evenstad som kompetanseinstitusjon	Kontinuerlig	Kommunen INN
6 og 7	Ha en aktiv jordvernpolitikk og legge til rette for nydyrking og effektiv bruk av eksisterende jordbruksareal	Kontinuerlig	Kommunen
3	Innlemme landbruk og matsikkerhet i kommunale beredskapsplaner	Kontinuerlig	Kommunen
6	Sikre tilgang på beite- og utmarksressurser gjennom samarbeid og tilskuddsordninger	Kontinuerlig	Stat, kommunen og næringen
8	Tilrettelegge for unge bønder og førstegangsetablerere gjennom etablererstøtte, rådgivning og mentorordning	Kontinuerlig	Kommunen og næringen
8	Styrke samarbeid med videregående skoler, fagskoler og universiteter om landbruksutdanning	Kontinuerlig	Kommunen og næringen
9	Profilere landbruket som en attraktiv og framtidrettet næring gjennom kampanjer, kurs og arrangementer	Kontinuerlig	Kommunen og næringen

9	Legge til rette for gode rammevilkår for generasjonsskifte og rekruttering til små og mellomstore bruk	Kontinuerlig	Kommunen og næringen
---	--	--------------	----------------------

*Alle = Staten, fylkeskommunen, kommunen og næringen.

4.2 Andre næringer (industri, teknologi, reiseliv, handel og tjenester)

4.2.1 Næringsutviklingen

Stor-Elvdal kommune har et næringsliv som i stor grad er basert på naturressursene. Landbruk i samspill med foredling, service og reiseliv, preger både sysselsettingen og utviklingsmulighetene i kommunen. Næringsstrukturen kjennetegnes av en høy andel små og ofte personavhengige virksomheter med sterk forankring i primærnæringene, samtidig som det finnes et tydelig innslag av næringer med vekst- og eksportpotensial.

Campingturister og gjennomgangsturisme utgjør en betydelig del av besøksgrunnet i kommunen, særlig knyttet til beliggenheten langs Rv. 3. Mens campingturistene tiltrekkes av gode campingplasser, fleksible overnattingsmuligheter og tilgang til natur- og friluftsopplevelser, skaper gjennomgangsturismen etterspørsel etter handel, servering og service. Dette stiller krav til tilgjengelighet, kvalitet og helhet i tilbudet.

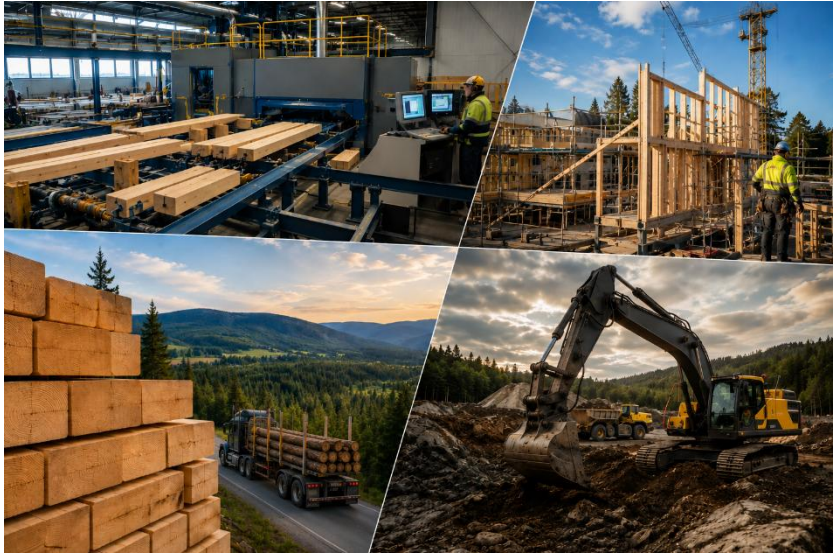
For å sikre videre utvikling er tilgang på relevant kompetanse en sentral forutsetning. I et næringsliv preget av små og mellomstore virksomheter og høy grad av personavhengighet, er kompetanseheving viktig både for omstilling, rekruttering og videreutvikling av eksisterende bedrifter. Samtidig vil økt samarbeid og sterkere koblinger mellom næringer kunne bidra til bedre utnyttelse av lokale ressurser og økt samlet verdiskaping. Sysselsetting og gode fritidsmuligheter er avgjørende for å beholde og tiltrekke kompetanse.

4.2.2 utfordringer

Befolkningsutviklingen i Stor-Elvdal er preget av stabilitet med en svak nedadgående trend, kombinert med en aldrende befolkning. Utflytting blant yngre aldersgrupper, knyttet til utdanning og arbeid utenfor kommunen, påvirker tilgangen på arbeidskraft lokalt.

Sysselsettingsraten i kommunen er blant de lavere i landet, samtidig som andelen registrerte arbeidsledige er liten. Kombinasjon av disse forholdene indikerer at mange

står utenfor arbeidslivet, mens næringen opplever knapphet på tilgjengelig arbeidskraft. Rekrutteringsutfordringene forsterkes av strukturendringer i utdanningssystemet, der færre lokale og regionale studie- og fagutdanningstilbud gjør det mer krevende å rekruttere og beholde nødvendig kompetanse til primærnæringer, industri og serviceyrker.



Illustrasjonsbilde: treindustri

Disse utviklingstrekkene understreker behovet for en helhetlig tilnærming til næringsutvikling, der arbeidsplasser, boligtilbud, kompetanse og livskvalitet ses i sammenheng med å styrke bosetting og tiltrekningskraft, særlig for unge og yrkesaktive.

Næringsutvikling er godt forankret i kommunens administrative og politiske ledelse, og er jevnlig tema i politiske utvalg og styrende organer. Dette gir et viktig grunnlag for å følge utviklingen tett og arbeide langsiktig med bærekraftig utvikling og lokal verdiskaping.

Hovedmål

Stor-Elvdal skal legge til rette for et variert og bærekraftig næringsliv som øker sysselsetting og styrker lokal verdiskaping.

Delmål

1. Ivareta eksisterende bedrifter og legge til rette for videre utvikling og økt sysselsetting
2. Styrke kommunens attraktivitet som bosted og arbeidskommune
3. Utvikle lokale rekrutteringsløp for ungdom som grunnlag for framtidig deltakelse i arbeidslivet
4. Legge til rette for bærekraftig utvikling i tråd med lokale naturressurser

5. Styrke lokal kompetanse med innovasjon og rekruttering
6. Legge til rette for utvikling av et attraktivt opplevelses- og reiselivstilbud som bidrar til økt tilknytning og engasjement blant deltidsinnbyggere og tilreisende

Delmål	Tiltak	Tidsrom	Ansvar	Forventet effekt
1	<ul style="list-style-type: none"> • Legge til rette for dialog og samarbeid mellom kommunen og næringslivet der næringsaktører tar initiativ til det, samt samarbeid med det offentlige virkemiddelapparatet • Tilby veiledning og førstelinjestøtte til gründere • Bidra til forutsigbare rammer gjennom planlegging, tydelig styringsverktøy og regelverk • Bidra til møteplasser (næringsfrokost) som legger til rette for dialog og erfaringsutveksling mellom nærings- og offentlige aktører • Bruke kommunale midler målrettet til etablering, utvikling og omstilling i næringslivet 	Kontinuerlig	Kommunen Næringslivet	<ul style="list-style-type: none"> • Styrket dialog og samhandling mellom kommunen og næringslivet • Bedre rammevilkår for eksisterende og nye bedrifter • Økt grunnlag for utvikling, omstilling og sysselsetting
2	<ul style="list-style-type: none"> • Samle og tilgjengeliggjøre informasjon om lokale tilbud, aktiviteter og tjenester på kommunens nettsider • Samle og tilgjengeliggjøre informasjon om 	<p>I løpet av 2026</p> <p>2026-2027</p> <p>2027-2030</p>	<p>Kommunen i samarbeid med frivillighetsentralen</p> <p>Kommunen</p>	<ul style="list-style-type: none"> • Bedre oversikt og tilgjengelighet til kommunens tilbud og kvaliteter • Økt bolyst, styrket tilknytning hos eksisterende innbyggere • Økt attraktivitet for tilflyttere og arbeidstakere

	<p>fordeler av å bo og jobbe i kommunen</p> <ul style="list-style-type: none"> • Tilrettelegge et utvalg friluftsområder (skilting, informasjon, kart) 		Kommunen, frivillige	
3	<ul style="list-style-type: none"> • Etablere samarbeid mellom kommune, relevante næringsaktører, videregående opplæring og tilretteleggende virksomheter • Styrke samarbeid med Evenstad og Blæstad 	Oppstart 2027	Kommunen, aktuelle næringsaktører, SR-produkter	<ul style="list-style-type: none"> • Styrket samhandling mellom skole og arbeidsliv • Bedre grunnlag for at ungdom velger utdanning og arbeid med tilknytning til kommunen.
4	<ul style="list-style-type: none"> • Sikre balansert bruk av naturressurser gjennom tydelig planlegging, samordning og samarbeid med næringslivet 	Kontinuerlig	Kommunen	<ul style="list-style-type: none"> • Mer helhetlig og forutsigbar forvaltning av naturressurser • Langsiktig verdiskaping, redusert konfliktnivå og bærekraftig utvikling
5	<ul style="list-style-type: none"> • Samarbeide med utdannings- og kompetansemiljøer om etter- og videreutdanning tilpasset lokalt næringsliv • Legge til rette for praksis-, trainee- og mentorordninger i samarbeid med lokale bedrifter • Synliggjøre lokale kompetanse- og karrieremuligheter overfor unge, studenter og tilflyttere 	Kontinuerlig	Kommunen i samarbeid med utdanningsinstitusjoner og relevante næringsaktører	<ul style="list-style-type: none"> • Bedre samsvar mellom lokal kompetanse, næringslivets behov og rekruttering • Økt innovasjonsevne • Styrket tilgang på relevant arbeidskraft og økt attraktivitet for unge, studenter og tilflyttere
6	<ul style="list-style-type: none"> • Støtte utvikling av digitale plattformer, kart eller kampanjer som presenterer lokale opplevelser, produkter og aktiviteter • Gjøre det enkelt for deltidsinnbyggere og besøkende å 	Kontinuerlig	Kommunen i samarbeid med relevante næringsaktører	<ul style="list-style-type: none"> • Økt bruk av lokale tilbud blant deltidsinnbyggere og besøkende • Bedre synlighet og tilgjengelighet av lokale opplevelser og produkter • Økt samarbeid og verdiskaping i

	oppdage og bruke lokale tilbud <ul style="list-style-type: none"> • Stimulere til samarbeid mellom aktører (f.eks. overnatting, servering, kultur og naturbaserte aktiviteter) 			reiselivs- og opplevelsesnæringene <ul style="list-style-type: none"> • Styrket tilhørighet til kommunen blant deltidsinnbyggere og tilreisende
--	---	--	--	--

4.3 Infrastruktur (vei, bane, fiber og ladepunkter/biodrivstoff)

Stor-Elvdal er midt i en omfattende oppgradering av transport- og energiinfrastruktur. Rv. 3 bygges ut i flere etapper med fokus på trafikksikkerhet og flomsikring, jernbanen moderniseres og planlegges elektrifisert, og det satses både på ladeinfrastruktur og full fiberdekning innen 2027. Samlet sett styrker dette kommunens rolle som transportkorridor og legger til rette for grønn omstilling og bedre digital tilgjengelighet.

Viktige utfordringer:

- **Lang gjennomføringstid og etappevis utbygging:** Mange prosjekter går over flere år (til 2028 og videre), noe som gir langvarig anleggsbelastning og forsinket samlet effekt.
- **Flom- og klimarisiko:** Behovet for flomsikring (200-års flom) viser høy sårbarhet for ekstremvær, som også kan påvirke eksisterende infrastruktur i mellomtiden.
- **Avhengighet av nasjonale prioriteringer:** Jernbaneprosjekter som elektrifisering og ERTMS ligger langt fram i tid og er ikke garantert, noe som skaper usikkerhet for lokal utvikling.
- **Spredt bosetting:** Kostbar og krevende utbygging av fiber, strømmnett og ladeinfrastruktur i hele kommunen.
- **Begrenset lokal nytte på kort sikt:** Selv om gjennomfart forbedres, kan gevinsten for lokalt næringsliv og bosetting være mer indirekte og ta tid å realisere.
- **Koordinering mellom tiltak:** Samtidig utvikling av vei, jernbane, energi og digital infrastruktur krever god samordning for å gi maksimal effekt.



Bilde: Rv. 3 ble stengt under flommen «Hans» i 2023 av John Olav Sundli

Kort oppsummert:

Kommunen er i en utviklingsfase med store investeringer og framtidsmuligheter, men står samtidig overfor risiko knyttet til klima, gjennomføringstid og avhengighet av eksterne beslutninger.

Hovedmål:

Styrke infrastrukturen slik at kommunen blir mer attraktiv som bosted og arbeidssted

Delmål:

1. Styrke infrastrukturen og gjøre kommunen mer tilgjengelig og framtidsrettet
2. Styrke tilgjengelighet, trafiksikkerhet og framkommelighet i kommunen
3. Legge til rette for bærekraftig lokal mobilitet
4. Legge til rette for kollektivtrafikk
5. Legge til rette for infrastruktur som er tilpasset modulvogntog

Delmål	Tiltak	Tidsrom	Ansvar
1	Bedre mobil- og bredbåndsdekning i hele kommunen	2026-2030	Private aktører (f.eks. Elvia, Telenor, Telia, Ice) fylkeskommunen, sammen med Stor-Elvdal kommune som legger til rette
2	Sikre gode og trygge veiforbindelser	2026-2036	Statens Vegvesen, Innlandet fylkeskommune i samarbeid med Stor-Elvdal kommune både ved politisk nivå og administrasjon
3	Utvikle ladeinfrastruktur for elbil og elsykkel (på offentlige parkeringsplasser, sentrum, turmål, idrettsanlegg)	2026-2036	Private aktører, Statens vegvesen, Staten/Enova i samarbeid med Stor-Elvdal kommune
4	Beholde og jobbe for å utvikle dagens kollektivtilbud på jernbane og buss	2026-2036	Statens Vegvesen, Innlandet fylkeskommune, Bane NOR i samarbeid med Stor-Elvdal kommune både ved politisk nivå og

			administrasjon – SØIPR, jernbaneforum
5	Sundflobrua oppgraderes til 74 tonn (eventuelt ny bru)	Kontinuerlig	Fylkeskommunen, Kommunen ved politikerne

4.4 Kraftproduksjon og energinfrastruktur

4.4.1 Hovedtrekk

Stor-Elvdal har flere vannkraftverk, og gjennomsnittlig vannkraftproduksjon for perioden 1993-2020 var 52 GWh/år. Det største vannkraftverket er Sökkunda (28,2 GWh/år), som står for omtrent halvparten av vannkraftproduksjonen. Andre viktige anlegg er Veslefallet (fra 2010 med 15,1 GWh/år) og Storfallet (fra 1990 med 8,5 GWh/år). Relativt nytt er produksjon av solkraft og prosjektet Furuset solkraftverk. Furuset har forventet årlig produksjon på ca. 6,4 GWh/år, noe som tilsvarer forbruket for ca. 320 husstander. Samlet produksjon (vann + sol) i Stor-Elvdal vil således være ca. 58,4 GWh/år.

Dagens forbruk og forbruksmønster

Nettoforbruk av kraft per 1000 innbyggere i Stor-Elvdal lå i 2023 på 19 GWh/år. Forbruket varierer med årstid: vinter = høyere forbruk pga. Oppvarming, og kuldeperioder fører til tydelig økning. Selv om produksjonen er større enn forbruket, er området fortsatt importør av kraft i de kaldeste periodene vinterstid, fordi vannkraftproduksjonen har begrenset reguleringskapasitet og tilsig.

Nettkapasitet og flaskehals

Det er “begrenset nettkapasitet” som er en av de store utfordringene for produksjon av ny fornybar energi, både lokalt i Stor-Elvdal og regionalt. Nettet i Innlandet “bærer preg av høy alder” og regionalnettet og transmisjonsnettet mangler 420 kV linjer; Innlandet fylke er den eneste regionen uten 420 kV kraftledning.

Solkraft og andre ikke-regulerbare kraftkilder krever at nettet både kan håndtere produksjonstopper og -daler. Når produksjonen er høy samtidig som forbruket er lavt, må nett og/eller marked håndtere overskudd eller “spilling”.

Omvendt, når forbruk er høyt og produksjon lav (vinter), blir nettet presset. Uten tilstrekkelig kapasitet i regionen og oppover mot hovednettet, kan ny produksjon ikke eksporteres effektivt, og store forbrukere som ønsker å etablere seg klarer ikke å få tilstrekkelig effekt. Å bygge nye linjer / oppgradere eksisterende nett er kostbart og møter ofte lokal motstand, blant annet på grunn av natur- og arealhensyn. Dette gjør det både dyrt og



Bilde: Furuset solkraftverk av Mona Brennodden

tidkrevende. Selv om behovet er kjent, konkurrerer mange regioner om prioritet for nettførsterkninger. Innlandet har pekt ut som en nøkkelregion, men arbeidet tar tid. I fremtiden kan også ny teknologi som SMR (små modulære kjernekraftverk) bli aktuelt. Kommunen bør derfor ha en aktiv rolle i å tilegne seg oppdatert kunnskap om temaet.

Hovedmål:

Nettførsterkning for økt nettkapasitet og fleksibilitet

Delmål

1. Øke nettilgangen
2. Produksjonsøkning
3. Desentralisert produksjon med lokal utnyttelse der mulig, for eksempel sol og småkraft som betjener lokale behov og reduserer behovet for å sende alt ut gjennom regionnettet.
4. Økt fleksibilitet i forbruk (f.eks. laststyring) og energilagring, som kan hjelpe med å balansere perioder med overproduksjon og underproduksjon.
5. Samordnet arealplanlegging slik at produksjonsprosjekter og nettutbygging ses i sammenheng også over kommunegrenser.
6. Sikre at større energi- og utbyggingsprosjekter gir konkrete lokale gevinster for næringsliv, sysselsetting og kompetansebygging.
7. Kommunen skal være en framtidsrettet og kunnskapsbasert aktør innen nye energiløsninger, og legge til rette for at teknologi som SMR (små modulære kjernekraftverk) kan vurderes som en mulig del av framtidig energi- og næringsutvikling.

Delmål	Tiltak	Tidsrom	Ansvar
1	Forsterkning av regional- og transmisjonsnettet, inkludert bygging av nye høyspentlinjer og potensielt 420 kV linjer i området.	Kontinuerlig	Statnett, SØIPR og fylkestinget
2, 3 og 5	Innarbeide retningslinjer for solkraft i kommuneplanens arealdel	2026	Kommunen
2 og 3	Utnytte muligheten for solceller på kommunale bygg	Kontinuerlig	Kommunen
2	Utvikle nye bakkemonterte solanlegg	Kontinuerlig	Private aktører
1, 2 og 4	Samarbeid med Elvia/Statnett om kjøplass og fremtidig tilknytning	Kontinuerlig	Kommunen og private aktører
2 og 3	Etablere og eller oppgradere småkraftverk	Kontinuerlig	Private aktører i samarbeid med netteiere
4	Pilotprosjekt for batterilagring		Private aktører i samarbeid med

			netteiere og NVE (konsesjon)
5	Kommunen skal styrke samarbeidet med nabokommuner, regionale myndigheter, nettselskaper og næringsaktører for å sikre helhetlig areal- og energiplanlegging. Det skal legges vekt på tidlig koordinering mellom produksjonsprosjekter, kraftbehov og nettutbygging, slik at arealbruk, infrastruktur og energiforsyning ses i sammenheng på tvers av kommunegrenser. Kommunen skal også bidra til langsiktige og forutsigbare planprosesser som legger til rette for effektiv ressursbruk og bærekraftig næringsutvikling.	Kontinuerlig	SØIPR
6	Kreve lokal ringvirkningsavtale ved større utbygginger.	Kontinuerlig	Kommunen, politikere og administrasjon
7	Kommunen skal følge utviklingen innen SMR-teknologi og annen ny energiteknologi gjennom aktiv kunnskapsinnhenting, samarbeid med relevante fagmiljøer, næringsliv og offentlige aktører, samt vurdere hvilke muligheter og konsekvenser teknologien kan ha for lokal næringsutvikling, energibehov og kompetansebygging.	Kontinuerlig	Kommunen, politikere og administrasjon