

Utredning skoledrift Sollia skole -
Stor-Elvdal kommune

Innhold

- Innledning
- Metode
- Det beste for hvem?
 - Barnets beste
 - Faglig utvikling
 - Sosiale forhold
 - Reiseveg
 - Fritt skolevalg
 - Bygdas beste
 - Kommunens økonomi
- Transport
- Mulige løsninger
- Oppsummering og anbefaling

Innledning

Stor-Elvdal kommune ønsker bistand fra et eksternt konsulentmiljø for å utrede skoledriften ved Sollia skole. Dette skal gjøres i etterkant av kommunestyrevedtak 17.06.21.

Hensikten med utredningen er å presentere vurderinger og anbefalinger som skal baseres på følgende hovedpunkter:

- Barnets beste med tanke på retten til et trygt og godt læringsmiljø, herunder også reiseveg.
- Skolens betydning for lokalsamfunnet, kommunens ressurser og faglig forsvarlighet.

Vi vurderer dette slik at kommunen ønsker en utredning der vurderingskriteriene skal være barnets beste, prinsipp om nærskole, gode inne- og uteareal, skolefaglige vurderinger og økonomiske vurderinger.

Kommunens driftsutgifter må tilpasses prognoser om fremtidige elevtall, og tjenestestrukturen innen oppvekst og forebygging må tilpasses dette. Utredningen må dermed komme frem til tiltak som sikrer en kostnadseffektiv drift, samtidig som den faglige kvaliteten på tilbudet opprettholdes. Det er også viktig at fremtidig tilbud er likeverdig for alle barn uavhengig av hvor i kommunen de bor.

Rapporten skal utgjøre grunnlag i et politisk beslutningsgrunnlag for eventuelle endringer i tjenestestrukturen i kommunen.

Metode

- Vi har benyttet oss av en metodikk som både inkluderer kvalitative intervjuer, statistisk informasjonsinnhenting og gjennomgang av aktuelle dokumenter fra kommunen som f.eks. plantegninger, demografianalyse og økonomianalyse. Intervjuene gir oss en mulighet til å gå i dybden på problemstillingene, mens de statistiske dataene sørger for en god bredde.
- I vår oppdragsforståelse vektlegger vi at strukturendringer bør vurderes i forhold til hvordan kompetanse og kvalitet i skoler kan opprettholdes og utvikles over tid. Samhandling for å utvikle gode tjenester for barn og unge blir avgjørende, og sammenhengen mellom strukturer, måter vi arbeider på (prosess) og innholdskvaliteten i tjenestene er etter vår vurdering en sentral del av arbeidet. For å sikre relevans foreslår vi å belyse kvalitet med utgangspunkt i nasjonale styringsdokumenter. De mest sentrale er Fagfornyelsens overordnede del og LK 20, NOU 2019:23 Ny opplæringslov, Stortingsmelding 6 Tidlig innsats og inkluderende fellesskap, Kompetanseløftet for spesialpedagogikk og inkluderende praksis, og den kommende oppvekstreformen.
- I gjennomføringen er det gjennomført intervjuer med ledere, tillitsvalgte og andre definerte målgrupper i skolen og kommunen for øvrig innenfor oppvekstfeltet. Kvalitative intervjuer bidrar til å gi oss en bedre innsikt og forståelse i lokale forhold. Det er også foretatt befarings av skoleanlegget.
- Kommunens årlige tilstandsrapporter er gjennomgått og vurdert på skolefeltet i Stor-Elvdal.
- I våre kvantitative analyser har vi lagt vekt på å vurdere ressursbruk ved skolen sammenlignet med andre tilsvarende skoler

Metodiske utfordringer

- Gjennom prosjektet har vi mottatt mye nyttig informasjon fra både kvantitative og kvalitative kilder. Både kommunen, skolen og foreldregruppen har stilt opp med nyttig innsikt og synspunkter underveis i prosessen.
- Utfordringen med kvantitative data som er innhentet i forbindelse med utredningen er at datasettet er såpass lite at det ikke er sikkert at dataene er representative.
 - Forholdene er så små at forhold rundt enkeltelever kan gjøre direkte utslag.
- Hensynet til personvern har vært den største utfordringen med utredningen. Ved utarbeidelsen av rapporten har innspill fra intervjuer o.l. vært viktige. Imidlertid har det vært krevende å bruke dette i sin fulle bredde i vår rapport. Årsaken til dette er at forholdene rundt skolen er så små at det er vanskelig å omtale enkelte forhold detaljert uten at det går på bekostning av personvernet. Vi har derfor vært nødt til å være mindre konkrete i omtale av lokale og sosiale forhold enn vi normalt kan være i denne type utredninger.

Det beste for hvem?

- Det har gjennom flere år pågått diskusjoner om fremtiden til Sollia skole. Diskusjonene ser i liten grad ut til å være begrunnet med økonomi, men i større grad om geografi, nærhet, pedagogiske fordeler/ulempes og vurdering av om smått er godt eller om smått blir for lite i den store sammenhengen.
- Denne utredningen viser også at det økonomiske potensialet ved å legge ned Sollia skole er begrenset. Fra og med 2022 har også staten bevilget ekstra tilskudd til kommunene med 500 000 kr pr skole. Dette tilskuddet hadde som formål å gjøre det mindre økonomisk lønnsomt å legge ned mindre skoler.
- Fra starten av dette prosjektet har vi forstått på kommunens bestilling at en ønsker en vurdering av hva som er den beste løsningen for Sollia skole. I den forbindelse er det naturlig å stille spørsmålet; det beste for hvem? Vi har valgt å dele opp denne problemstillingen langs tre dimensjoner:
 - Barna
 - Bygda og lokalsamfunnet
 - Økonomi

Det beste for hvem?

- Nedenfor presenterer vi aktuelle problemstillinger innenfor de tre definerte dimensjonene for utredningen:
- **Barnets beste**
 - Det må vurderes faglige resultater ved små skoler
 - Alternativet til grendeskolen er ofte lang reiseveg. Særlig for de minste elevene er dette en betydelig utfordring.
 - Få lekekamerater og lite alternativer kan være utfordrende i et veldig lite miljø.
 - Fritt skolevalg i kommunen. Stor-Elvdal kommune har lagt seg på en liberal praksis ved å gi adgang til å søke seg til andre skoler, inklusiv andre skoler i andre kommuner. Søknadene behandles individuelt, men praksis viser at de fleste søknadene innvilges.
 - Muligheter til å søke seg til nærmeste skole i nabokommunen. Dette bidrar til å redusere den totale reisevegen, men samtidig gjør det Sollia skole mer sårbar.
- **Bygdas beste**
 - Skolen er et samlingspunkt i bygda
 - Skole viktig for å gjøre lokalsamfunnet attraktivt for bosetting
 - Er det et press på å støtte opp om grendeskolen? Eller er det sosialt akseptert å gjøre andre valg for sine barn? (det vil si flytte barna til en annen skole)
- **Kommuneøkonomiens beste**
 - «Risiko» for etablering av privatskoler fører til reduksjon i rammetilskudd
 - «Grunnskoletillegg» - 500 000 kr pr skole. Nytt tilskudd i 2022, som skal gjøre det mindre økonomisk lønnsomt å legge ned små skoler.
 - Normalt høyere kostnad pr elev ved små skoler enn ved større skoler.

Barnets beste

- «Barnets beste» er et vidt begrep som står sterkt i vurdering av hvordan utdanningstilbudet skal og bør organiseres. Det er et kvalitativt begrep, men det setter barnet i sentrum.
«Barnets beste er et rettslig prinsipp som skal sikre at barns interesser løftes frem og vektlegges når det tas stilling til spørsmål som har betydning for barn. Barnets beste er et viktig prinsipp i FNs barnekonvensjon. I 2014 ble prinsippet også tatt inn i Grunnloven § 104. Prinsippet bygger på en anerkjennelse av at barn kan være sårbare. Barn er dessuten selvstendige individer. Dette gjør det nødvendig med en mekanisme som sikrer at ett eller flere barns interesser ikke blir oversett i møte med andre hensyn og interesser, for eksempel interessene til foreldrene eller offentlige myndigheter». Strand, Vibeke og Larsen, Kjetil (2021)
- En skoledag kan være en stor inngripelse i et barns liv. Nærhet, trygghet og forutsigbarhet er ofte viktige faktorer for en god oppvekst, noe en gjerne opplever ved å gå på skole i nærmiljøet. På den andre siden kan det også være utfordrende at både det sosiale og faglige miljøet blir lite og sårbart. Gjennom evalueringen av Sollia skole har vi sett og fått høre om eksempler på begge deler. Sollia skole er nærmest mulig hjemmet for de elevene som går der, og reiseavstanden, særlig til Koppang, vil være stor for de minste elevene. Samtidig ser vi indikasjoner på at det er stor risiko for å falle utenfor når miljøet er så lite som det er. Utsiktene fremover tilsier heller ikke at det blir flere elever ved skolen. En stor andel av foreldrene har også søkt sine barn vekk fra Sollia skole til andre skoler. Dette gjør det gjenværende miljøet enda mindre og mer sårbart. Ved Sollia får enkelte av elevene kun en sjanse til å få en venn og lekekamerat. Hvis disse koblingene ikke fungerer kan utenforskap og isolasjon raskt bli konsekvensen .
- Vårt inntrykk gjennom intervjuer og undersøkelser i forbindelse med prosjektet er at både lærer- og foreldregruppen er veldig bevisst på dette, og en er flink til å få barna til å leke sammen på tvers av aldersgrupper. Dette er positivt. Til tross for dette mener vi at miljøet fortsatt er veldig lite og sårbart.

Barnets beste

Faglig utvikling:

- Læreplanen «Kunnskapsløftet 2020» fremhever kvaliteten ved å jobbe tverrfaglig i større grad enn tidligere læreplaner. Ved fådelte skoler jobber man tradisjonelt mye tverrfaglig og aldersblandet, noe som kan gi elevene tett oppfølging og gode faglige resultat. Likevel kan det være utfordrende å ha få medelever på samme alder til å samarbeide med og sammenligne seg med. Ved mindre skoler får læreren mer tid til hver enkelt elev, men elevgruppen vil variere mye i aldersblanda skoler noe som gjør at man har færre medelever å støtte seg til i læringsfellesskapet.
- Det er generelt utfordrende å skaffe kvalifisert arbeidskraft ved skoler i distriktet, noe som også er gjeldende i Stor-Elvdal kommune. Ved Sollia skole har dette vært vanskelig, og det er ventet at situasjonen vil forverre seg etter 2025 når fristen for å oppfylle kompetansekravene utløper. Ved mindre skoler er man enda mer sårbar i forhold til fravær, og en mangler kollegaer til å spille på.
- Nyere forskning har vist at det er en svak positiv sammenheng mellom læringsbytte og skolestørrelse. Senter for praksisrettet utdanningsforskning (SePU) ved Høgskolen i Innlandet belyser dette i en rapport fra 2022 (Nordahl, 2022). Imidlertid peker denne forskningen på at den ideelle skolestørrelsen er mellom 500 og 700 elever. Dette blir med andre ord mindre relevant for store deler av de mindre lokalsamfunn her i landet. Rapporten peker også på at små skoler i Norge er betydelig mindre enn det som defineres som små skoler i andre mer tett befolkede land.

Barnets beste

Faglig utvikling:

- Når det gjelder elevenes læringsutbytte er det vanskelig å finne forskning som sier noe entydig om sammenhengen mellom skolestørrelse og kvalitet i norsk kontekst. Det vi vet er at det å holde på lærere med høy profesjonsfaglig kvalitet er viktig for skolekvaliteten.
- Forskning gjort av Helge Sandvig Thorsen ved Norges handelshøyskole i 2016 viser at det er en myte at skolenedleggelse og flytting av elever til større skoler slår negativt ut på læringsutbyttet. «Resultatene viser tydelig at skolenedleggelse og flytting av elever til større skoler ikke slår negativt ut for elevenes læringsresultater. Elevene presterer ikke dårligere når de må begynne på en annen skole» (Thorsen, 2016)
- Pedagogikkprofessorene Thomas Nordahl ved Høgskolen i Innlandet og Karl Jan Solstad ved Nordlandsforskning har ulike konklusjoner knyttet til forskning rundt temaet. Nordahl fremhever fordelen ved større skoler, mens Solstad fremhever fordelen ved små skoler og desentralisert skolestruktur.
- Nordahl slår fast at elever lærer av hverandre og det er viktig at det er en viss størrelse på, og variasjon i, elevfellesskapet. I tillegg kan det faglige miljøet mellom lærerne bli noe begrenset ved mindre skoler, hvilket ser ut til å redusere kvaliteten på og omfanget av samarbeid mellom lærere. Videre peker han på at aldersblanding ikke har noen effekt på elevers faglige læringsutbytte.
- Solstad på sin side peker på at europeisk forskning viser ingen systematisk forskjell mellom små og store skoler når det gjelder læring i morsmål, matematikk og fremmedspråk. Man finner heller ingen systematisk sammenheng mellom skolestørrelse og leseferdigheter.
- I forskningen synes det vanskelig å finne tydelig støtte for å bruke skolestørrelse som argument for mer eller mindre faglig og sosial læring i debatter om skolestruktur.

Barnets beste

Sosialt:

- Foreldre vi har intervjuet peker på at det aller viktigste er at barnet trives og har det godt på skolen, og det sosiale aspektet blir derfor vektet høyt. Det er både fordeler og ulemper med små skolemiljø der alle kjenner alle. For noen oppleves det trygt og godt, mens for andre vil det kunne være begrensende. Noen av foreldrene som har flyttet barna over til andre skoler begrunner dette med at det er få elever på egen alder og få elever av samme kjønn. Man vurderer at det er viktig at barna får ta del i et større miljø. Få lekekamerater og lite alternativ kan være utfordrede dersom kjemien mellom elevene ikke stemmer. Særlig fra mellomtrinnet er det naturlig å ønske seg flere medelever å spille på i sosiale settinger, altså flere venner å velge mellom.
- Senter for praksisrettet utdanningsforskning peker også i den nevnte rapporten fra 2022 på at det ikke er sammenheng mellom sosial trivsel og skolestørrelse. Det vil si at elever bør ha de samme forutsetninger for å trives på både små og store skoler. Rapporten presiserer imidlertid at små skoler defineres med et elevtall som er vesentlig større enn både Sollia skole og Koppang skole i Stor-Elvdal.
- Miljøet ved Sollia er så lite at det vanskelig å finne forskningsmessig belegg for at det er positivt eller negativt med en så liten skole hva gjelder elevenes trivsel og sosiale tilhørighet. Skolen er i dag på størrelse med en utvidet kjernefamilie. Våre undersøkelser viser at barna som i dag går på Sollia skole ser ut til å trives på skolen, men miljøet er svært lite og svært sårbart. Elever som faller utenfor vil ha få eller ingen alternative muligheter til å etablere vennskap og sosial tilhørighet.

Sosialt:

- Thomas Nordahl understreker at det er liten grunn til å tro at mobbing forekommer i mindre grad på små skoler enn på store skoler. Man kan også argumentere for at antallet barn og unge som den enkelte er i sosial interaksjon med, kan ha konsekvenser for eleven sin sosial mestring og læring.
- Karl Jan Solstad peker i sin forskning på at vilkårene for sosial læring kan være gunstige ved små skoler, fordi elevene ved slike skoler har bredere sosial kontaktflate på tvers av alder og kjønn. Han viser til at elever ved fådelte skoler opplever stor grad av sosial likeverdighet. Dette kan være gunstig for intellektuell og sosial utvikling, som stimulerer evnen til å vise omsorg og ta ansvar, og som fremmer utviklingen av identitet og tilhørighet. Elever ved små landsbygds skoler deltar også mer i lokalt organisasjons- og fritidsliv og utvikler sterkere tilhørighet til skolen.
- Internasjonal forskning gir noe støtte for at mindre skoler, kan være bedre for visse elevgrupper, men de forutsetter at de opplever seg inkludert, føler seg trygge og erfarer at de er betydningsfulle. For andre igjen kan det være en fordel å gå på en større skole, hvor det er flere og et større mangfold av elever. Noe som fører til at det kan være enklere å finne en venn som passer til en selv. Utenforskap på en liten skole kan også i noen sammenhenger oppleves mer stigmatiserende, da det for eksempel er færre muligheter til å gjemme seg bort og en blir dermed mer synlig i miljøet.
- Forskning viser ellers at sammenhengen mellom elevenes trivsel og mobbing og skolestørrelse har tilnærmet ingen betydning for elevenes trivsel og omfanget av mobbing. Det vil si at elevene trives tilnærmet like godt enten de går på en liten eller stor skole. Igjen er det viktig å huske på at «mindre skoler» i internasjonal forskning er atskillig større enn hva man i Norge definerer som mindre skoler. I den sammenheng vil en skole på Solli sin størrelse skille seg ut som mindre enn de fleste.

Barnets beste

Lang reisevei:

- Elever ved Sollia skole har lang reisevei til nærmeste skole utenfor Sollia. Det nærmeste er ca 4 mil til Folldal skole i nabokommunen. Særlig for de yngste elevene vil skoleveien kunne være belastende. Dersom Sollia skole blir nedlagt bør man se nærmere på hvordan man kan gjøre skoleskyssen best mulig for elevene. Det er avgjørende at skoleskyssen oppleves som trygg for elevene, og det blir særlig pekt på at det psykososiale miljøet på bussen må være godt.
- Reisevegen til andre skoler vurderer vi å være akseptabel for elevene på mellomtrinnet.
- For en stor del av barna i Sollia vil det, etter vår vurdering, være for lang reiseveg til Koppang til at vi kan anbefale at elevene bør tvinges til å velge Koppang skole. I denne rapporten vurderer vi kommunens praksis med fritt skolevalg. Ordningen er uvanlig raus, og bidrar til lavere elevtall ved Sollia skole. Ideelt sett fra kommunens økonomi, og ønsket om å ha størst mulig sosialt og faglig miljø ved sine skoler burde ordningen med fritt skolevalg vært strammet inn. Imidlertid er reiseavstandene såpass store at det anbefales at praksisen med fritt skolevalg i betydelig grad bør videreføres.

Barnets beste

Fritt skolevalg:

- I Stor-Elvdal kommune har man gjennomført en liberal praksis på fritt skolevalg helt tilbake til 2011. Dersom foreldre søker barna sine over til andre skoler, har man etter grundig saksbehandling som skoleeier imøtekommet dette ønsket, selv om det har ført til økt ressursbruk i form av ordning med «gjesteelev» i nabokommuner. Foreldre har valgt ulike løsninger for sine barn, noe som har resultert i at elevene har spredd seg til tre ulike naboskoler, Koppang, Folldal og Venabygd. Konsekvensene ved å spre elevene på ulike skoler kan være at elevene mister samholdet og felles identitet. Det kan være vanskeligere å opprettholde kontakten mellom barna fra Sollia på fritiden, dersom de går på hver sine skoler og etablerer nye vennskap og fritidsaktiviteter der. Foreldre er de som kjenner barna sine best, og det er derfor viktig å lytte til foreldre når de mener noe i forhold til barnets beste.
- Vårt inntrykk er at det i stor grad er gjensidig respekt mellom de foreldrene som tar ulike valg for sine barn.
- Stor-Elvdal kommune har ikke fritt skolevalg i Sollia skolekrets i den forstand at man fritt kan velge andre skoler. Men praksis tilsier at de som søker om overflytting stort sett får dette innvilget.

Oppsummering barnets beste

- Konklusjonene fra forskningsfeltet er hovedsakelig at skolestørrelse alene i liten grad har betydning for elevenes trivsel, faglige resultater og utvikling og omfanget av mobbing.
- Ut fra intervjuer med ansatte og foreldrerepresentanter ser det ut til at skolen har lyktes med å etablere et godt skolemiljø der de åtte elevene på skolen ser ut til å trives. Dette er selvsagt noe sårbart siden det er så få elever å spille på.
- Overflytting til andre skoler har resultert i at det er færre elever ved Sollia skole. En kan stille spørsmålsteget om denne liberale praksisen med bytte av skole har ført til at det faglige og sosiale miljøet ved Sollia skole blir for lite. Vi mener at praksisen har forsterket denne effekten, men at den ikke er avgjørende for konklusjon og anbefaling. Miljøet ved Sollia skole vil være lite både med og uten overflytting av elever til andre skoler.
- En stor andel (ca 40 %) av elevgrunnetil Sollia skole er søkt over til andre og større skoler. De fleste elevene har gått til skole i Folldal. Prognosene for fremtidig elevtall viser liten endring i fremtidig elevtall ved Sollia skole.
- Lange reiseavstander til nærmeste skole, enten det er i Koppang, Venabygd eller Folldal er, etter vår vurdering, det mest tungtveiende argumentet for å bevare Sollia skole ut fra barnets beste. Vi mener at det er barnets beste, særlig på mellomtrinnet, å få ta del i et større skolemiljø enn det som kan tilbys på Sollia.
- Behovet for utvidet sosial omgang med flere jevnaldrende enn det i dag er ved Sollia skole mener vi er viktig for konklusjonen om hva som er barnets beste.
- Vår konklusjon og vurdering er at det over tid vil være barnas beste å gå på en større skole enn Sollia er i dag.

Bygdas beste

- Sollia skole er et viktig samlingspunkt for bygda, både for elever, foreldre og innbyggerne ellers. Det er en stolthet over skolen, den bygger samhold og blir av mange sett på som selve limet i bygda. Selv om barna går på fritidsaktiviteter i nabobygdene er det også viktig med felles aktiviteter i bygda som for eksempel barnebursdager. Skole er viktig for attraktivitet for bosetting, og man har de senere år sett en tilflytting av familier fra både inn- og utland. Noen peker på en bekymring for bygda si framtid, og mener at bygda er avhengig av at skolen eksisterer. Det blir vist til at bygda er på et kritisk vippepunkt der skolenedlegging kan ha negativ effekt for tilflytting og i verste fall fraflytting. Andre vil kanskje peke på at det er hensynet til barns beste faglig og sosialt som må veie tyngre enn bygdeutviklingen. Skaper dette et krysspress for om en skal støtte opp om grendeskolen eller ikke? Eller har man respekt for at foreldre velger den beste løsningen for sitt barn?
- Gjennom arbeidet med denne evalueringen har vi fått inntrykk av at foreldregruppen i Sollia har gjensidig respekt for de valgene hver familie gjør for sine barn. Noen vurderer at det er best for deres barn å gå på Sollia skole, mens andre vurderer det å være best for sitt barn å gå på en annen og litt større skole. Vi må imidlertid her presisere at vi ikke har snakket med nok foreldre til å konkludere på om dette er en vurdering som deles av en samlet foreldregruppe i Sollia.
- Skolenedlegging er et sårt punkt for mange, det er sterke følelser og personlige meninger for de involverte. Nærhet til barnehage, skole og SFO blir verdsatt høyt, men til hvilken pris? Hvor langt kan elevgrunnet synke før det blir vanskelig å forsvare skoledriften? For bygdas beste er antagelig ikke størrelsen på skolen avgjørende for om skolen er en viktig insitusjon og samlingspunkt i bygda. Det viktigste er at skolen er der.

Bygdas beste

- Gjennom arbeidet med evaluering av skoledriften ved Sollia har vi fått innspill og innsikt i at skolen er et viktig samlingspunkt for bygda. Flere av de som har flyttet til Sollia de senere år oppgir skolen som en viktig del av begrunnelsen for å velge Sollia som bosted.
- En stor del av innbyggerne i Sollia ser også ut til å ha arbeidet sitt i lokalsamfunnet. De viktigste næringene er landbruk og reiseliv. Begge deler er stedbundne næringer som bruker naturen i Sollia som ressursgrunnlag for sin næringsvirksomhet.
- Foreldre som velger Sollia skole for sine barn har i stor grad en arbeidssituasjon som binder dem til Sollia. Med de betydelige reiseavstandene blir det utfordrende for foreldrene å ta ansvar for både skoletransport og arbeid innenfor varigheten av en normal arbeidsdag. For å legge til rette for bosetting og fortsatt utvikling av næringsgrunnlaget i Sollia bør kommunen vurdere å ta et noe utvidet ansvar for transport av elever til andre skoler dersom en velger å legge ned Sollia skole.

Oppsummering bygdas beste

- Sollia skole virker til å være et viktig samlingspunkt og institusjon i bygda.
- Selv om en stor del av foreldrene har valgt skolen bort for sine barn, virker det til å være betydelig grad av gjensidig respekt mellom foreldrene for de valgene de gjør for sine respektive barn. I en skolekrets der en såpass stor andel som opp mot 40 % av barnas familier har valgt andre skoler skulle en forvente at det kunne eksistere konflikter rundt skolen. Enkelte av sakene knyttet til flytting av enkeltelever antar vi kan ha innslag av konflikt i forhold til sosiale forhold i elevgruppen. Imidlertid ser det ut til at kommunens liberale praksis med fritt skolevalg har bidratt til å redusere konfliktnivået rundt skolen i bygda. Foreldrene har i stor grad fått innfridd sine ønsker for barna, etter søknad og grundig saksbehandling, og da har det antagelig vært lettere å akseptere at andre foreldre har gjort andre valg for sine barn.
- Med tanke på bygdas beste vil det være en fordel å opprettholde Sollia skole. I den konteksten ser det ikke ut til å være så viktig om skolen er stor eller liten, men at det er en skole der som et alternativ for de foreldrene som ønsker å ha barna sine på skolen i nærmiljøet.

Kommunens økonomi

- Økonomi er ikke trukket frem som den mest sentrale delen av bestillingen til denne utredningen. Det har heller ikke vært mest sentralt i vårt arbeid. I bestillingen til utredningen trekkes det frem at det skal gjøres økonomiske vurderinger for å sikre en kostnadseffektiv drift.
- Våre analyser viser at det er mer kostbart å drive Sollia skole med en betydelig høyere kostnad pr elev enn ved Koppang skole. Særlig er kostnaden høyere hvis en inkluderer eiendomskostnader, siden Sollia skole har et komplett skoleanlegg fordelt på få elever. Det statlige øremerkede tilskuddet på 500 000 kr pr skole bidrar imidlertid til å dekke inn en forholdsvis stor del av denne merkostnaden.

Enhetskostnader

- I tabellen under har vi sammenlignet kostnadsnivået ved skolene i Stor-Elvdal. Som forventet er kostnaden per elev en god del høyere ved Sollia enn ved Koppang skole. Forskjellen i kostnad pr elev er imidlertid mindre enn forventet på skoledrift. Den største forskjellen fremkommer når en også inkluderer eiendomskostnader i vurderingen. Dette skyldes at det er veldig få elever å fordele kostnaden på ved drift av et helt skoleanlegg ved Sollia skole.
- Hvis vi ser bort fra eiendomskostnader så dekker det statlige tilskuddet på 500 000 kr inn merkostnaden pr elev ved Sollia skole.
 - Ved en eventuell nedleggelse av Sollia skole så vil en del av eiendomskostnadene ved skoledriften forsvinne. Men en del kostnader vil fortsatt være nødvendig, både for å drifte bygget mot barnehagedriften, og bygget vil muligens få en forsterket funksjon som grendehus mv.
- Oppsummert er det lite økonomisk innsparingspotensiale ved å legge ned Sollia skole.

Skole	antall elever	antall lærere	antall assistente	årsverk ansatte (inkl rektor)	skyss		kostnad per elev	inkl eiendomskost
					1. trinn	2.-10.trinn		
Koppang	121	17	4	15,18	4	31	105 293	125 112
Sollia	9	3	2	2,80	1	4	165 343	214 267

Sårbar økonomi ved endring i elevtall

- Dagens elevtall viser at det med statens øremerkede tilskudd på 500 000 er lite å spare økonomisk på å legge ned Sollia skole.
- Imidlertid er beregningene sårbare for endringer i antall elever.
- Med dagens barnetall ligger det an til å bli kun 8 elever ved Sollia skole neste skoleår. Det gir betydelig utslag i kostnaden per elev med det budsjettet skolen har blitt tildelt.
 - Det kan også bli færre elever enn dette dersom noen av dagens barnehageforeldre velger å søke sine barn over til andre skoler. Med en andel av elever som søkes vekk fra skolen med opp mot 40 %, må en anta at det også i tiden fremover vil være en betydelig andel av elevene som sokner til Sollia som søkes til andre skoler.
- Kommunen har i dag en fremforhandlet avtale med kostnader til elever som går på skole i Folldal. I denne kostnaden ligger også kommunens bidrag til transport. Denne kostnaden samsvarer i rimelig stor grad med kostnadene per elev ved Koppang skole.

Sektor	Vedtatt budsjett 2022	Regnskap 2021
Koppang og Sollia skole	13 404 000	14 641 080
2251 Sollia skole	1 636 000	1 488 091
6 Samfunnsutvikling	2 572 000	2 838 419
Eiendomsforvaltning	2 572 000	2 838 419
6275 Sollia skole og barnehage	370 000	440 314
Totalt Sollia	2 006 000	1 928 405
	2022	2021
Elever	8	9
enhetskostnad	204 500	165 343
enhetskostnad inkl eiendom	250 750	214 267
Kostnad ved overflytting til Folldal, inkl. Transport		132 600

Oppsummering økonomi

- Etter vår oppfatning drives Sollia skole nøkernt med tanke på økonomi. Likevel er kostnadene per elev betydelig høyere enn ved Koppang skole. Forskjellen er imidlertid mindre enn forventet. Det største utslaget på kostnader er økte kostnader ved å drive en ekstra skolebygning.
- Statens øremerkede tilskudd på 500 000 kr per skole i hver kommune bidrar i betydelig grad til å dekke inn denne merkostnaden. Regnestykket er imidlertid svært sårbart for endringer i antall elever. Siden elevtallet er så lite gjør selv en flytting av en enkelt elev et betydelig utslag på det totale regnestykket.
- Oppsummert er det en innsparing ved å legge ned Sollia skole, men potensiale for innsparing er lite så lenge staten opprettholder det øremerkede tilskuddet.

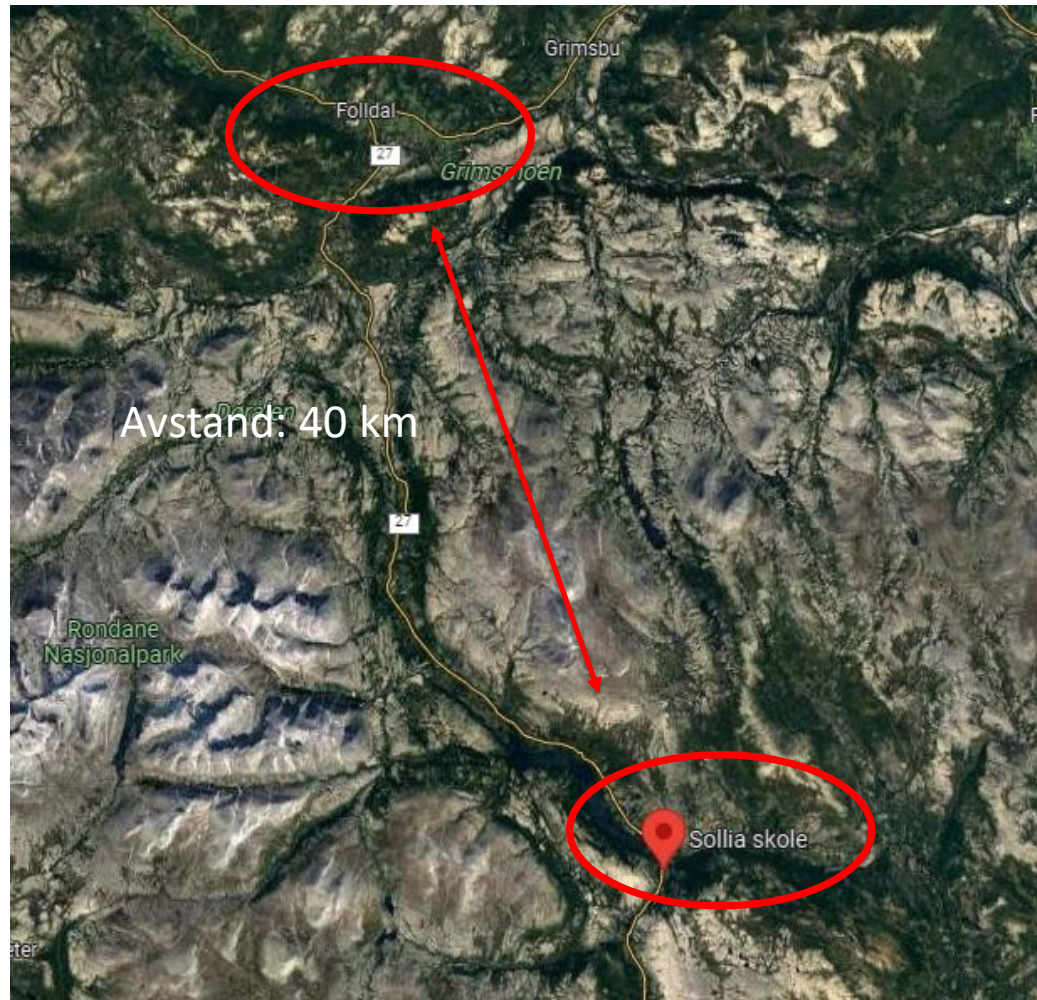
Transport

- Ved en eventuell nedleggelse av Sollia skole vil det utløse økt transportbehov. Særlig for de minste elevene vil dette i utgangspunktet være uheldig.
- Ut fra bærekraftperspektivet vil økt skyssbehov også være uheldig.
- Det er store avstander med buss, særlig for de yngste elevene. Skoleskyssen kan oppleves som belastende på grunn av tidsbruk og eventuell mistrivsel. Et moment som bør sjekkes ut med Fylkeskommunen er om det er mulig å organisere direkterute med skolebuss til Koppang og/eller Folldal, noe som vil kunne spare mye transporttid. For transport til Montessoriskolen i Venabygda er fjellovergangen et noe kritisk punkt på vinterstid. Her har foreldregruppen både ideer og ønsker om gode løsninger dersom det blir aktuelt med skolebytte dit.
- Dersom Sollia skole blir nedlagt bør man se nærmere på hvordan man kan gjøre skoleskyssen best mulig for elevene. Det vil være fornuftig å gå i dialog med fylkeskommunen for å se på muligheten for å opprette direkte bussruter for elevene.
- For mange av elevene ved Sollia skole vil overflytting til Koppang skole (se kart neste side) representere en uforholdsmessig lang transportveg til skole.
- Dersom kommunen skulle velge å legge ned Sollia skole vil det oppfattes som urimelig å samtidig innskrenke muligheten til fritt skolevalg, selv om dette hadde vært å foretrekke ut fra et økonomisk perspektiv, og for å styrke den gjenværende skolen i Stor-Elvdal kommune.
- For å legge til rette for fortsatt bosetting av småbarnsfamilier i Sollia vil det være nødvendig at kommunen er behjelpelig med transport til andre skoler.
 - Når det gjelder Folldal mener vi at en bør ha dialog med fylkeskommunen om å opprette egen skolerute.
 - I tilfellet med Venabygd Montessoriskole så er vinteren en utfordring med veg som kan bli stengt i perioder. Det har vært diskutert muligheten for vertsfamilier på den andre siden av fjellet. Kommunen kan, etter vår oppfatning, ikke påta seg ansvaret for dette. Det er et for stort ansvar å ta for en kommune, og en rekke problemstillinger knyttet til egnethet, politiattester mv. Etter det vi får oppgitt er skolen på Venabygd interessert i et samarbeid om transport og en kan også ha dialog med brøytemannskaper for å redusere problemet med vinterstengt veg i skoletiden. Kommunen bør eventuelt være med på en dialog rundt dette for å støtte transporten økonomisk, men kommunen kan vanskelig ta på seg ansvaret for transporten under de nevnte forhold.

Avstand Sollia - Koppang



Avstand Sollia - Folldal



Avstand Sollia - Venabygd



Mulige løsninger

- I denne utredningen har vi vurdert hva som er det beste for barna, bygda og for kommunens økonomi.
- Miljøet ved Sollia skole er svært lite, og en stor andel av foreldrene har, av ulike årsaker, valgt å søke barna sine over til andre skoler.
- Vi mener at barna vil ha mest utbytte av å gå på en litt større skole enn Sollia.
- For bygdas del vil det totalt sett være en fordel å ha en skole i nærmiljøet.
- Skolen er isolert sett dyr å drive økonomisk, men siden skolen er så liten blir denne merkostnaden i stor grad dekket opp av det øremerkede tilskuddet på 500 000 kr pr skole.
- Totalt sett har vi kommet frem til at det er 3 alternative løsninger for fremtiden i Sollia, som presenteres på påfølgende side.

Mulige løsninger

1. Beholde dagens skoletilbud ved Sollia skole

Utfordrende med tanke på hvor få elever som går ved skolen i dag og i nærmeste fremtid. Det er lite utsikter til at det blir flere elever, og hvis en fortsetter praksisen med fritt skolevalg må en anta at det også fremover vil være en stor andel av familiene som velger å søke barna sine over til andre skoler.

2. Legge ned Sollia skole

Dette vil gi barna tilgang til et større faglig og sosialt skolemiljø. Løsningen er noe utfordrende i forhold til skyssordninger og avstand. En bør i så fall gå i dialog med fylkeskommunen om muligheter for direkte bussrute til Fолldal og Koppang. I alternativet med Venabygd Montessoriskole er det behov for mer fleksible transportløsninger. Det er vanskelig for kommunen å ta fullt ansvar for transport, når vegen er utsatt for stenging i vintermånedene. I utgangspunktet bør nåværende elever ved skolen få fritt skolevalg mellom aktuelle skoler utenfor Sollia. Etter hvert bør kommunen vurdere om man skal tegne opp grenser som viser hvilken skole man hører til.

3. Flytte elever ved mellomtrinnet til en av naboskolene, mens 1.-4. trinn fremdeles går på Sollia skole

Dette vil gi elevene på mellomtrinnet tilgang til et større faglig og sosialt skolemiljø, mens de yngste elevene får gå på skole i nærmiljøet til de blir eldre og tryggere. Utfordringen med denne løsningen, som gjør at den ikke kan anbefales og heller ikke er dyptgående utredet, er at småskoletrinnet med det faglige og sosiale miljøet blir svært lite og veldig sårbart.

Oppsummering og anbefaling

- Utredningen om skoledriften ved Sollia har vært en krevende balansegang. På den ene siden mener vi at elevene har behov for et større faglig og sosialt miljø enn det er ved Sollia skole. Når en stor andel av elevene er søkt overført til andre skoler, blir miljøet enda mindre og mer sårbart.
- Samtidig er særlig de store reiseavstandene til Koppang tungtveiende argumenter mot en flytting av de yngste elevene.
- Økonomien viser per i dag at det er lite å spare på å legge ned Sollia skole på grunn av ørmerket statlig tilskudd. Imidlertid er disse beregningene sårbare fordi elevgrunnlaget er så lite, og overflytting av et fåtall elever til andre skoler gjør betydelige utslag på økonomien.
- På bakgrunn av svært lite elevgrunnlag, og lite utsikter til endringer i elevgrunnlaget, vil vi anbefale å legge ned Sollia skole. Det er vår vurdering at elever får et bedre faglig og sosialt opplæringstilbud ved en noe større skole der man ikke er så sårbar med tanke på sosiale relasjoner og fremtidige kompetansekrav hos lærere.
- De store reiseavstandene til Koppang medfører at vi anbefaler at kommunen bør fortsette med en praksis som gjør det mulig å søke seg til skoler i nabokommuner som ligger nærmere geografisk. Kommunen bør forhandle frem gode, langsiktige og forutsigbare avtaler med nabokommuner om dette. Det er også viktig at man jobber for å gjøre skoleskyss så effektiv og trygg som mulig, helst gjennom direkterute til Koppang/Folldal eller et tett samarbeid med foreldre om skyss til Venabygd.